

670/673/675/470/770

# LED-TV

## Installationsmanual

### föreställ dig möjligheterna

Tack för att du valde en produkt från Samsung.  
Om du vill ha en mer komplett service registrerar  
du produkten på

[www.samsung.com/register](http://www.samsung.com/register)

Modell \_\_\_\_\_ Serienr. \_\_\_\_\_



Bilder och illustrationer i den här bruksanvisningen erbjuds endast för referens och kan variera från faktiskt produktutseende. Produktdesign och -specifikationer kan ändras utan föregående meddelande.

## Instruktioner

Den här TV:n har en interaktiv funktionalitet via en SBB/STB (set-back box) som är ansluten till TV:n samt med andra TV-apparater i ett datorstyrt system för hotell och andra grenar inom hotell- och servicebranschen.

**Interaktiv:** När TV:n startas för första gången skickar den ett kommando att identifiera SBB/STB. Om den identifieras byter TV:n till ONLINE-läge och full kontroll sker via SBB/STB.

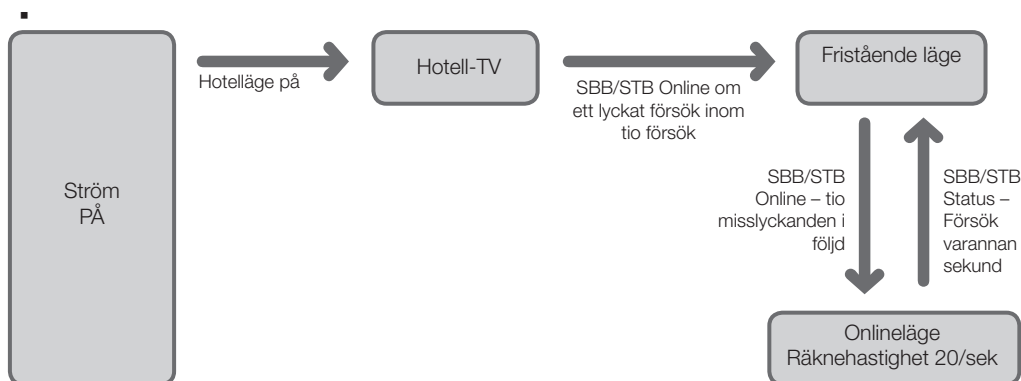
När TV:n är i ONLINE-läge tar den inte emot IR-kommandon (Samsung-fjärrkontroll) och styrs efter gränssnittsprotokollet.

**Fristående:** Om SBB/STB inte kan identifieras ska TV:n försättas i FRISTÅENDE läge med begränsad funktionalitet.

## Användarlägen

När TV:n (i hotellläge) används med en SBB/STB är den i ett av två lägen:

- ONLINE eller FRISTÅENDE. I FRISTÅENDE läge fungerar TV:n som en hotell-TV men utan aktiv kommunikation. Detta förhindrar att gäster försöker lura systemet genom att koppla från SBB/STB.



Mer information om fristående och interaktivt läge finns på sidorna 19–24 (Ställa in data för hotellalternativ: fristående läge och interaktivt läge)

- Vissa funktioner kan vara begränsade för att förhindra att gäster "lurar" TV-systemet.
- Ingen huvudmeny (interaktivt läge) eller kanalmeny, Plug & Play i huvudmenyn (fristående läge)
- Begränsad volym och knapplås

## Stillbildsvarning

Undvik att visa stillbilder (t.ex. jpeg-filer) eller andra objekt som ligger stilla på skärmen (t.ex. TV-programlogotyper, bildformat med panorama eller 4:3, eller aktieinformation längst ned på skärmen). Om stillbilder visas för länge kan skärmens fosfor slitas ojämnt och det påverkar bildkvaliteten. För att minska risken för detta ska du följa rekommendationerna nedan:

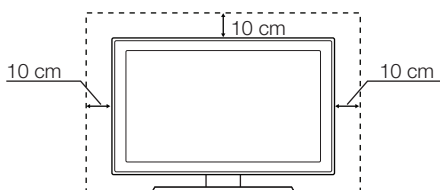
- Titta inte på samma TV-kanal under längre perioder.
- Försök alltid att visa en bild i helskärm, använd TV:ns inställning för bildformat för bästa möjliga matchning.
- Minska ljusstyrkan och kontrastvärdena till minsta möjliga värden för att uppnå önskad bildkvalitet. Om du ökar dessa värden kan det göra brännprocessen snabbare.
- Använd de TV-funktioner som utformade speciellt för att minska bild- och skärnbränning. Mer information finns i lämpligt avsnitt i bruksanvisningen.

## Säkra installationsutrymmet

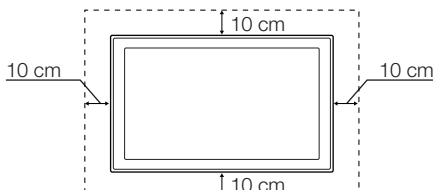
Se till att hålla angivet avstånd mellan produkten och andra föremål (t.ex. väggar) för att ventilationen ska vara tillräcklig. Om detta inte följs kan det orsaka brand eller produktproblem på grund av för hög inre temperatur i produkten.

- När du använder ett stativ eller ett väggstativ ska du endast använda delar som tillhandahålls av Samsung Electronics.
- Om du använder delar från andra tillverkare kan det orsaka problem med produkten eller skador till följd av att produkten faller.
- Utseendet kan skilja sig beroende på produkt.

### Installation med ett stativ.



### Installation med ett väggfäste.



# Innehåll

• Instruktioner .....	2
• Användarlägen .....	2
• Stillbildsvarning .....	2
• Säkra installationsutrymmet .....	2
• Tillbehör .....	4
• Installera LED TV-stativet .....	4
• Använda TV:ns kontroll .....	18
• Översikt över fjärrkontrollen .....	19
• Ansluta badrumshögtalarna .....	24
• Ansluta MediaHub HD .....	26
• Ansluta RJP (Remote Jack Pack) .....	27
• Ställa in hotellalternativdata .....	29
• Installera väggfästet .....	53
• Montera TV:n mot väggen .....	54
• Antistöld Kensington-lås .....	54
• Specifikationer .....	55

	<p><b>Korrekt kassering av den här produkten (Waste Electrical &amp; Electronic Equipment)</b>  <b>(Gäller i EU och andra europeiska länder med separata insamlingssystem.)</b></p> <p>Märkningen på produkten, tillbehören eller dokumentationen anger att produkten och dess elektroniska tillbehör (t.ex. laddare, headset, USB-kabel) inte får slängas i hushållssoporna vid livsslut. För att undvika miljöförstöring och hälsoproblem ska du sortera utrustningen från andra typer av avfall och återvinna den på ett ansvarsfullt sätt för att främja återanvändning av materialresurser. Hemmaanvändare ska antingen kontakta återförsäljaren där de köpte den här produkten eller den lokala myndigheten för mer information om var och hur de ska hantera avfallet. Företagsanvändare ska kontakta sin leverantör och läsa reglerna och villkoren för köpekontraktet. Den här produkten och dess elektroniska tillbehör får inte blandas med annat avfall.</p>
	<p><b>Korrekt avfallshantering av batterierna i den här produkten</b>  <b>(Gäller inom EU och övriga Europa med separata batteriinsamlingssystem)</b></p> <p>Den här markeringen på batterier, i bruksanvisningen eller förpackningen indikerar att batterierna i den här produkten inte ska avyttras med annat hushållsavfall i slutet av sin livslängd. Där kemikaliesymbolerna Hg, Cd or Pb finns utmarkerade innebär det att batteriet innehåller kvicksilver, kadmium eller bly över referensnivåerna i EG-direktiv 2006/66. Om batterierna inte kasseras på rätt sätt kan dessa ämnen skada människors hälsa eller miljön. Om du vill skydda naturresurserna och skydda materialåteranvändning ska du separera batterierna från andra typer av avfall och återvinna dem genom ditt lokala, kostnadsfria batteriåtervinningsställe.</p>

## Tillbehör

- Försäkra dig om att följande delar följer med din LED-TV. Kontakta din återförsäljare om det saknas något.
- Delarnas färg och form kan variera beroende på modell.

- Fjärrkontroll & batterier (AAA x 2)
- Strömsladd/datakabel
- Säkerhetsmanual (inte tillgänglig på alla platser)
- RF-signalkn (DIN,F-typ)
- (HG28EC675:2EA;HG28EC470:1EA)
- Hotellmonteringskit (HC670)
- Snabbstartguide
- Guide-stativ
- Skrudar
- Stativ
- Hållarring (2EA) (HG46EC770)

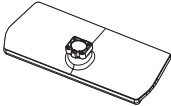
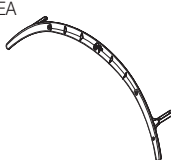
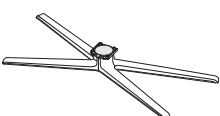

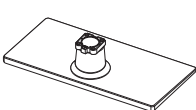
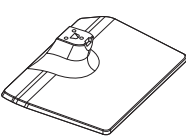
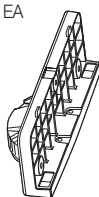
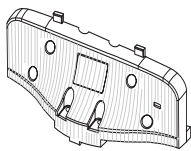
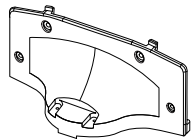

- Stativet och stativskruvarna kanske inte medföljer beroende på modell.
- Datakabeln kanske inte medföljer, beroende på SI-säljare.

## Installera LED TV-stativet

LED-TV-apparater på 32" och större har vridbara stativ. Du kan ställa in dem så att TV:ns vridning är 20 grader åt höger och vänster, eller 60 grader åt höger eller vänster, eller 90 grader åt höger och vänster.

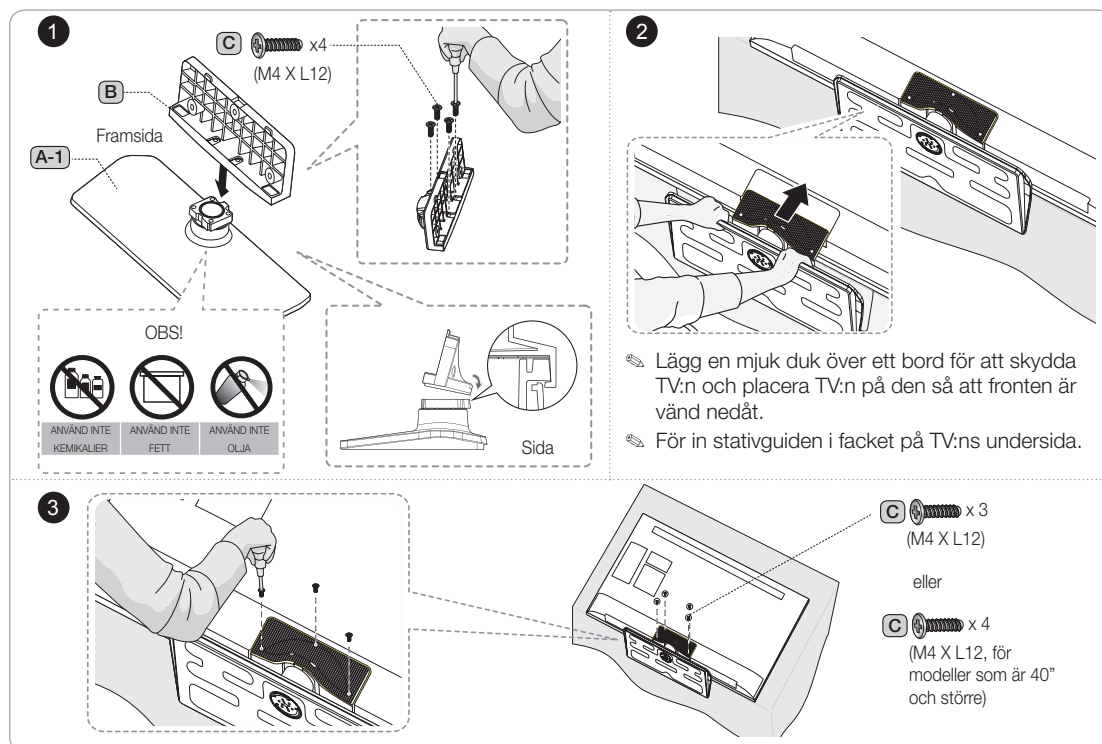
### Stativkomponenter

Vid installation av stativet ska du använda de medföljande komponenterna och delarna.

<div data-bbox="195 903 282 923">A-1 1 EA</div>  <p>HG32*EC670, HG40*EC670, HG48*EC670, HG32EC675, HG40EC675, HG48EC675</p> <div data-bbox="195 1090 282 1110">A-3 1 EA</div>  <p>HG22EC673/HG32EC673</p> <div data-bbox="215 1306 302 1326">A-5 1 EA</div>  <p>HG**EC770</p> <div data-bbox="544 889 631 909">A-2 1 EA</div>  <p>HG28EC675, HG28EC470</p> <div data-bbox="544 1076 631 1096">A-4 1 EA</div>  <p>HG32EC470, HG39EC470, HG32AC470</p> <div data-bbox="544 1292 631 1312">A-6 1 EA</div>  <p>HG22EC470</p>	<div data-bbox="864 794 952 814">B-1 1 EA</div>  <p>HG**EC670, HG**EC675, HG**AC670, HG28EC470 (förutom HG22EC673, HG32EC673)</p> <div data-bbox="864 1084 952 1104">B-2 1 EA</div>  <p>HG**EC470, HG**AC470 (förutom HG22EC470)</p> <div data-bbox="864 1362 952 1382">B-3 1 EA</div>  <p>HG**EC770</p>	<div data-bbox="1118 1145 1147 1165">C</div>  <p>M4 X L12</p>
Stativ	Guide-stativ	Skrudar

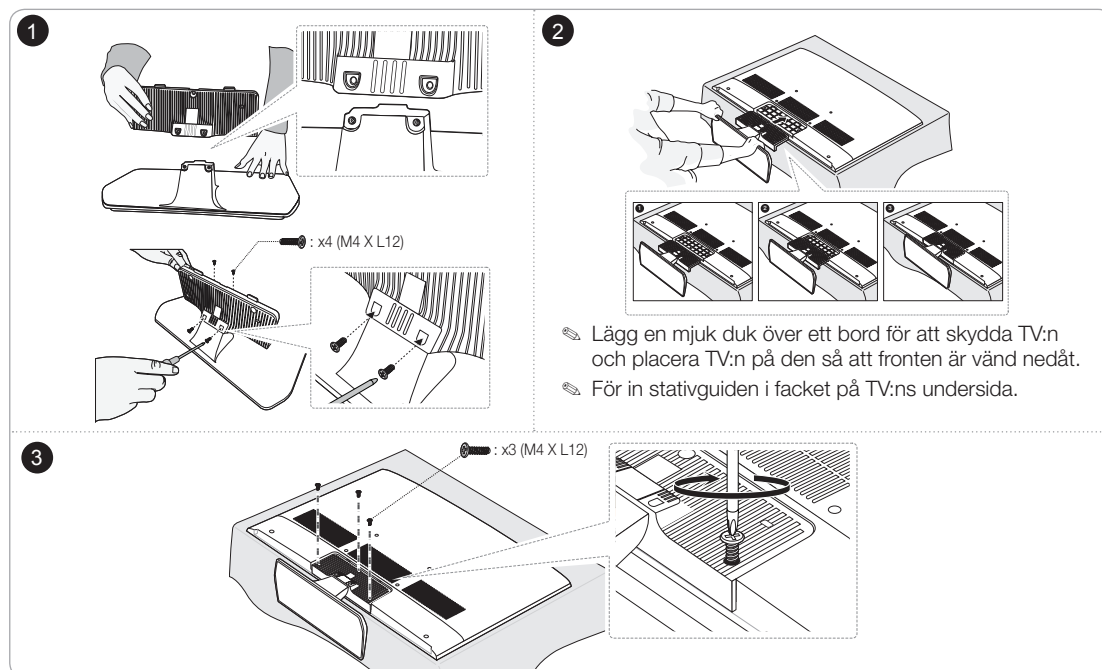


## HG\*\*EC670, HG\*\*AC670, HG\*\*EC675



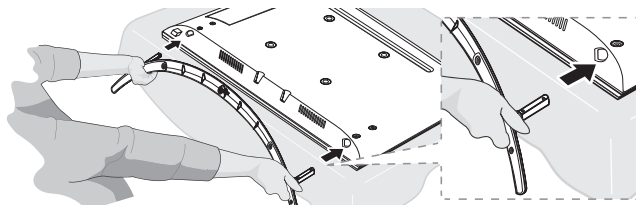
- Se till att urskilja mellan fram- och baksidan på stativet och stativledaren vid monteringen.
- Se till att vara minst två personer då TV:n lyfts och förflyttas.

## HG28EC675, HG28EC470



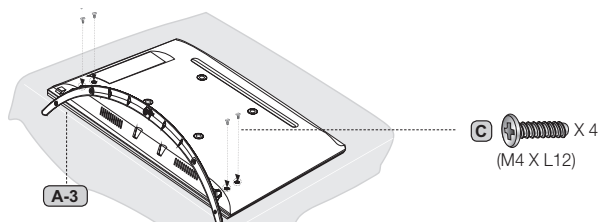
## HG22EC673, HG32EC673

1



- Läggs en mjuk duk över ett bord för att skydda TV:n och placera TV:n på den så att fronten är vänd nedåt.
- För in stativguiden i facket på TV:ns undersida.

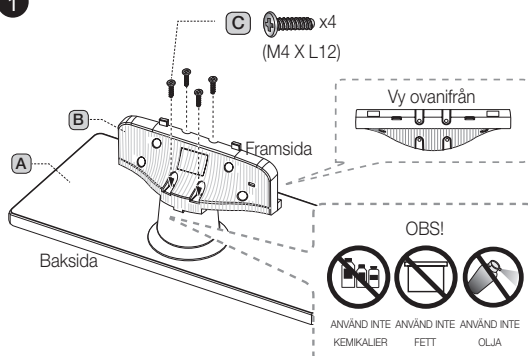
2



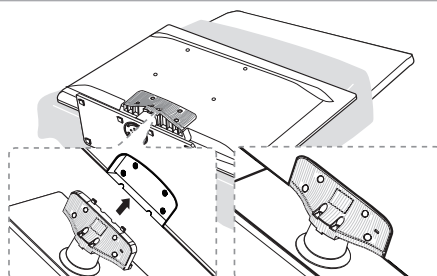
C  x4  
(M4 X L12)

## HG32EC470, HG39EC470, HG32AC470

1



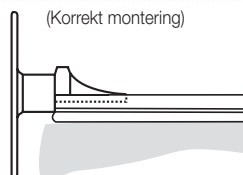
2



- Läggs en mjuk duk över ett bord för att skydda TV:n och placera TV:n på den så att fronten är vänd nedåt.
- För in stativguiden i facket på TV:ns undersida.

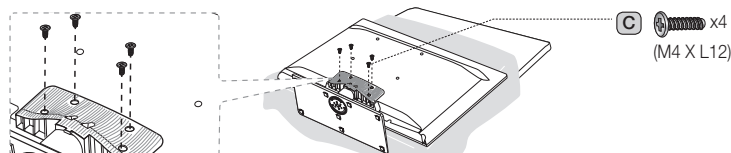
3

Sidovy



(Korrekt montering)

(Felaktig montering)

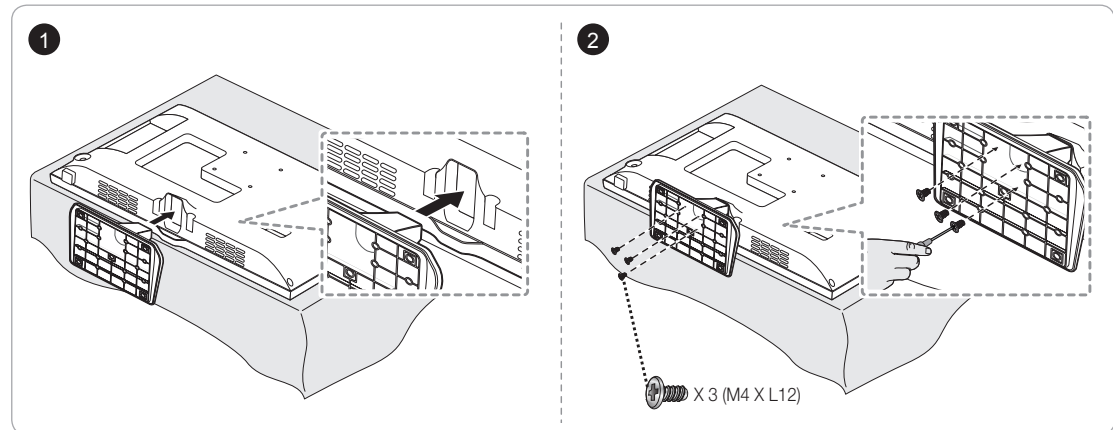


C  x4  
(M4 X L12)

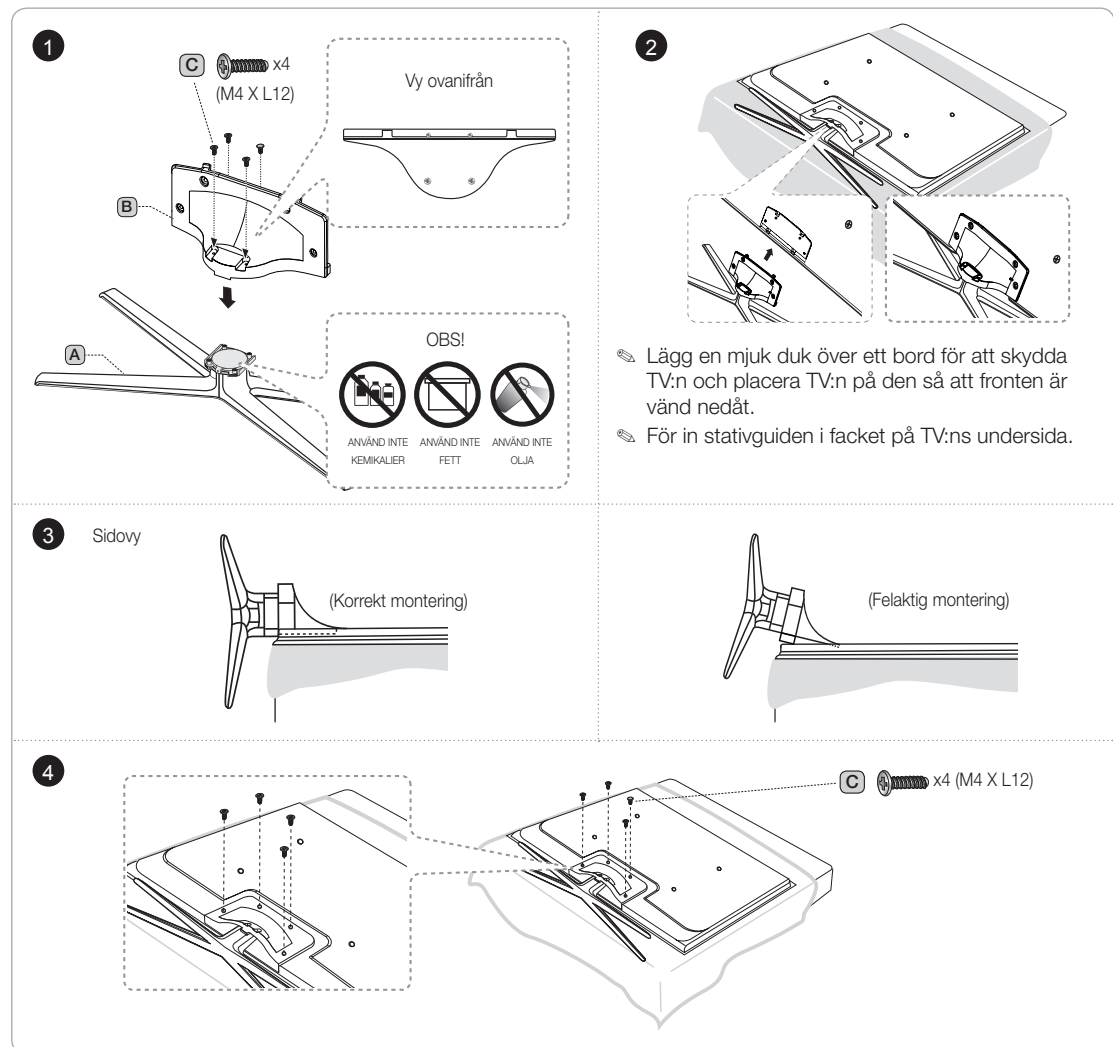
6

Svenska

## HG22EC470



## HG\*\*EC770



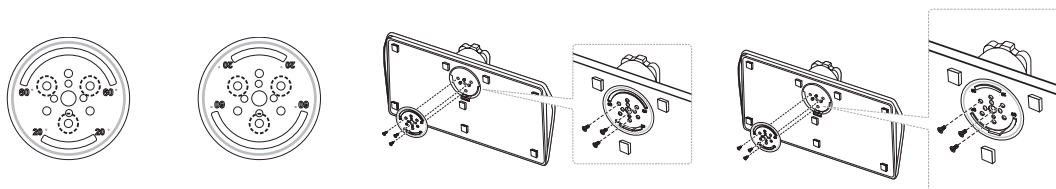
## Montera svängtappen (TV-apparater på 32 tum eller större)

TV-stativ större än 32 tum stöder vridfunktionen. Vridvinkeln stöder 20°, 60° och 90° och du kan ändra svängtappens vinkel genom att använda FÄSTESSVÄNGTAPPEN. (Förutom HG\*\*\*C470/HG32EC673/HG22EC673)

### 20° till 60° vridning

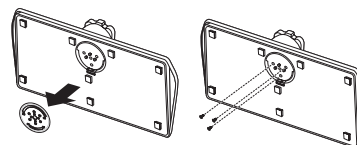
Om du monterar kilen längst ned på stativet i FÄSTESSVÄNGTAPPENS hål där 20° eller 60° är markerat blir vridvinkeln 20°–60° på höger och vänster sida.

(Stativets form kan variera beroende på modell.)








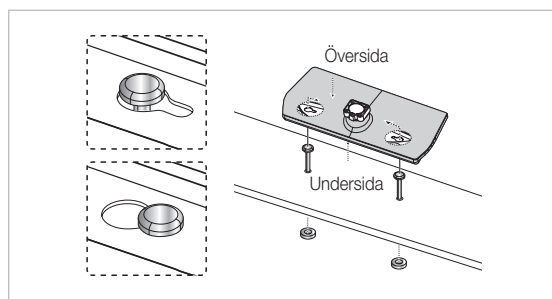
### 90° vridning

Om du monterar endast skruvarna efter att du har tagit bort FÄSTESSVÄNGTAPPEN blir vridvinkeln 90° på både höger och vänster sida.



### Hotellmonteringskit (endast HC670)

				Skruv + mutter
Kort skruv (2EA)	Lång skruv (2EA)	Mutter (2EA)	Bricka (2EA)	

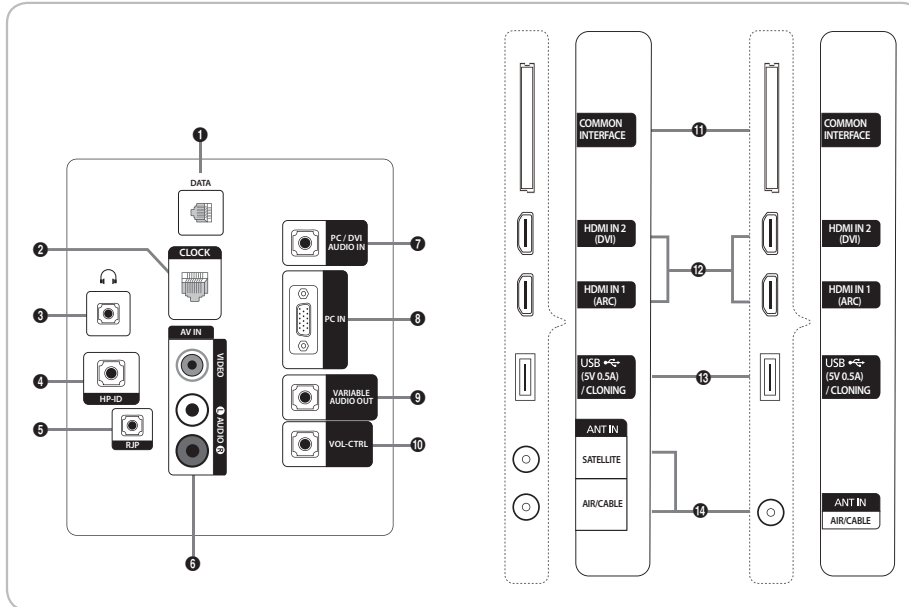


Fäst stativet på en plan yta som t.ex. ett bord, skrivbord eller underhållningssystem så som visas på bilden.



**VARNING:** För att förhindra personskada måste apparaten vara säkert fastsatt i golvet/bordet i enlighet med installationsanvisningarna.

## Visa anslutningspanelen



<HC670/675>

HG28EC675

HG32EC675

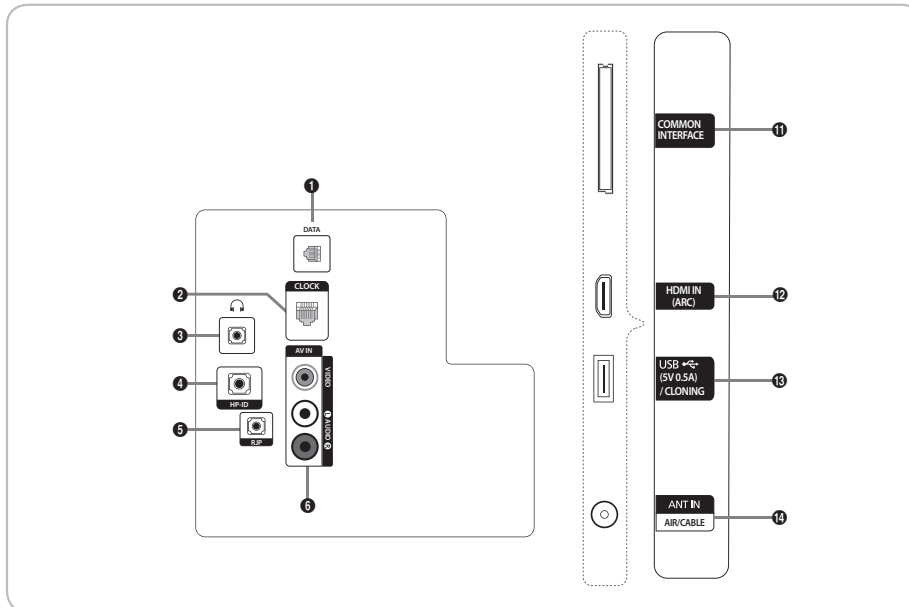
HG40EC675

HG48EC675

HG32EC670

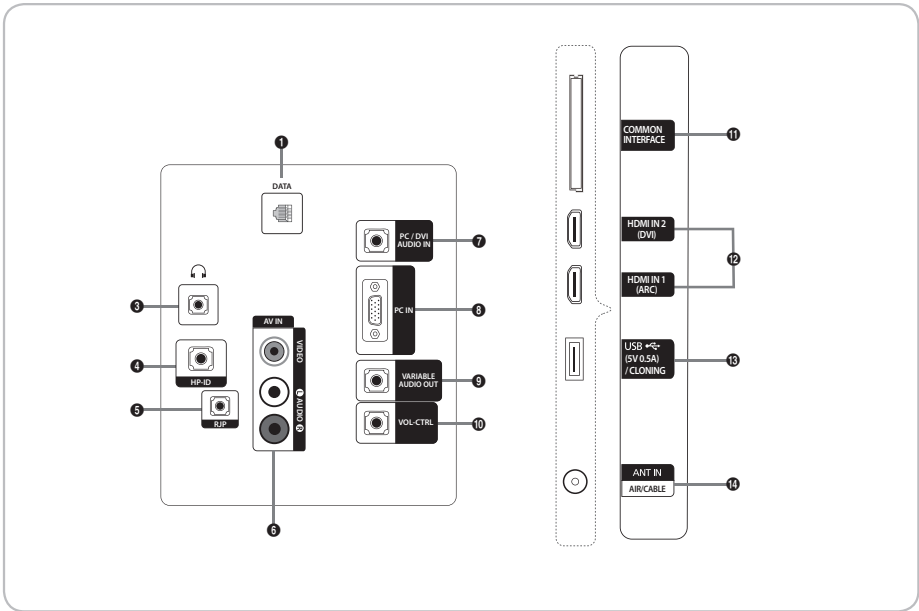
HG40EC670

HG48EC670

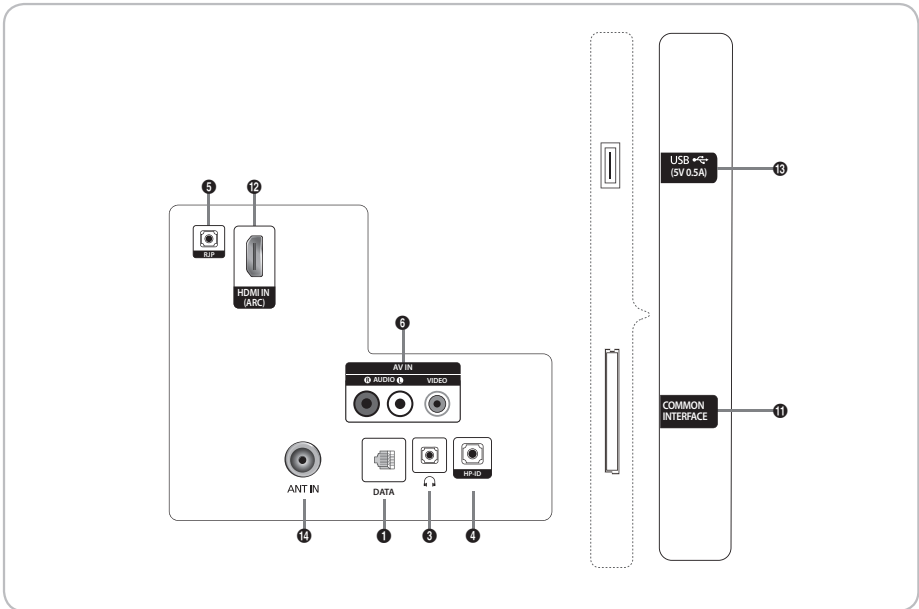


<HC470>

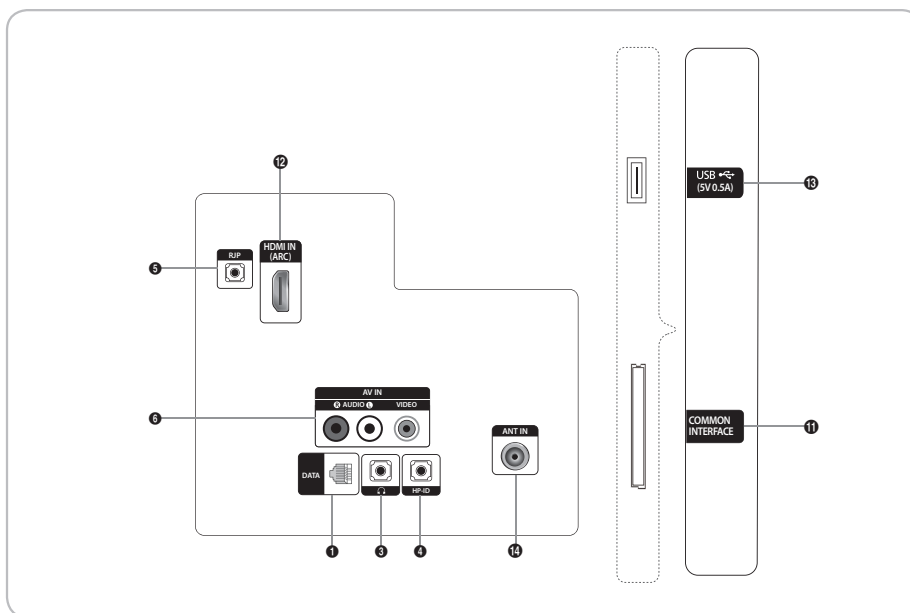
HG28EC470



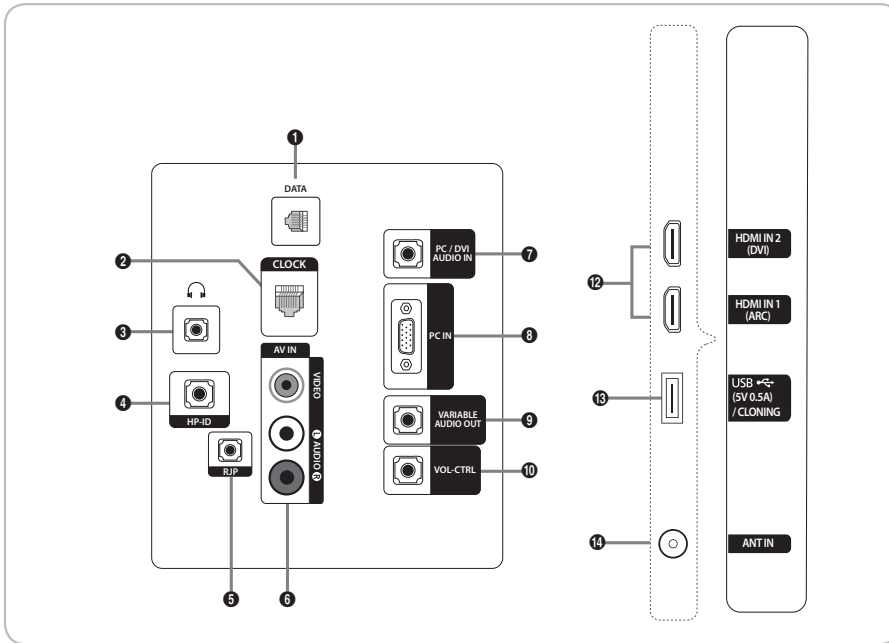
<HC673>  
HG32EC673



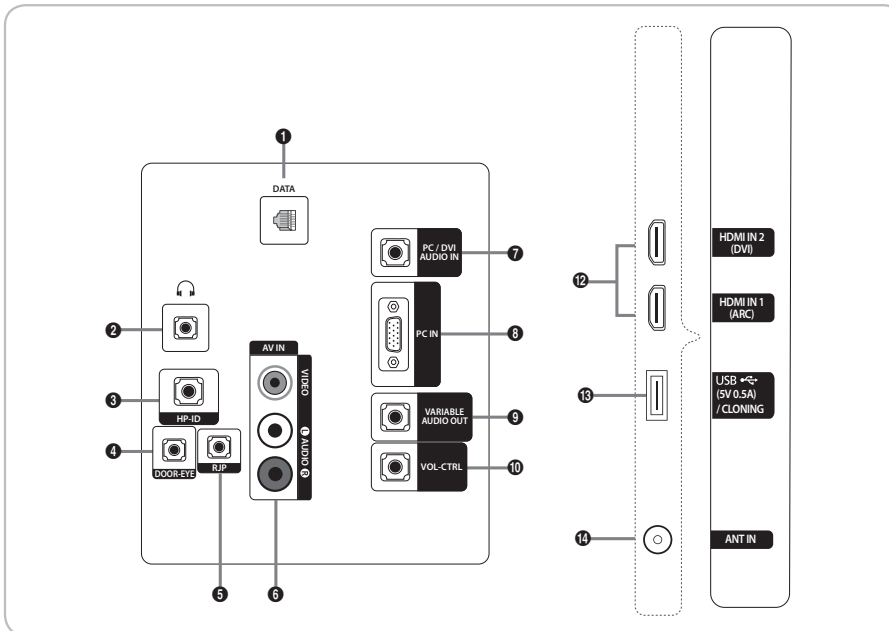
<HC470>  
HG22EC470



<HC673>  
HG22EC673

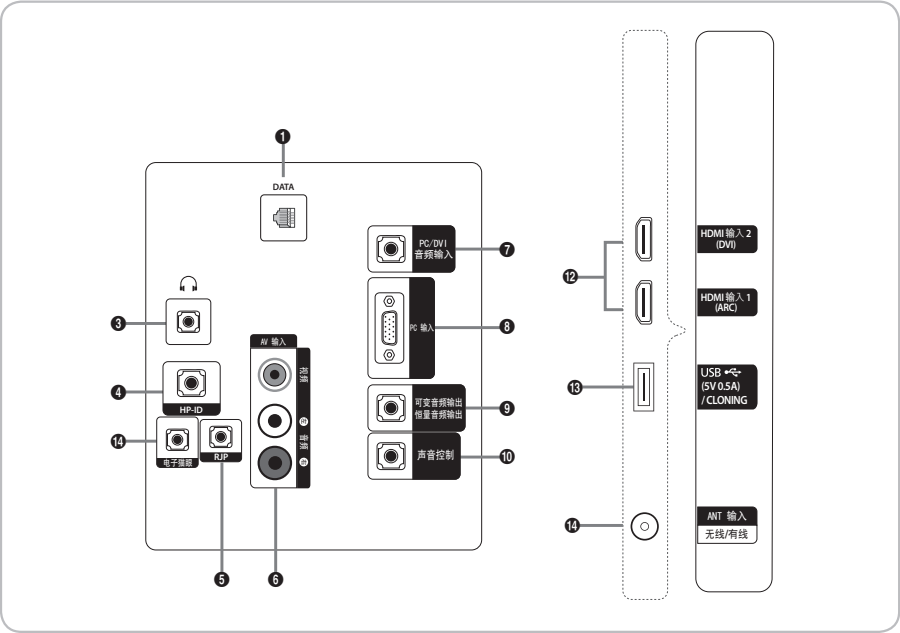


<HC670>  
HG\*\*AC670

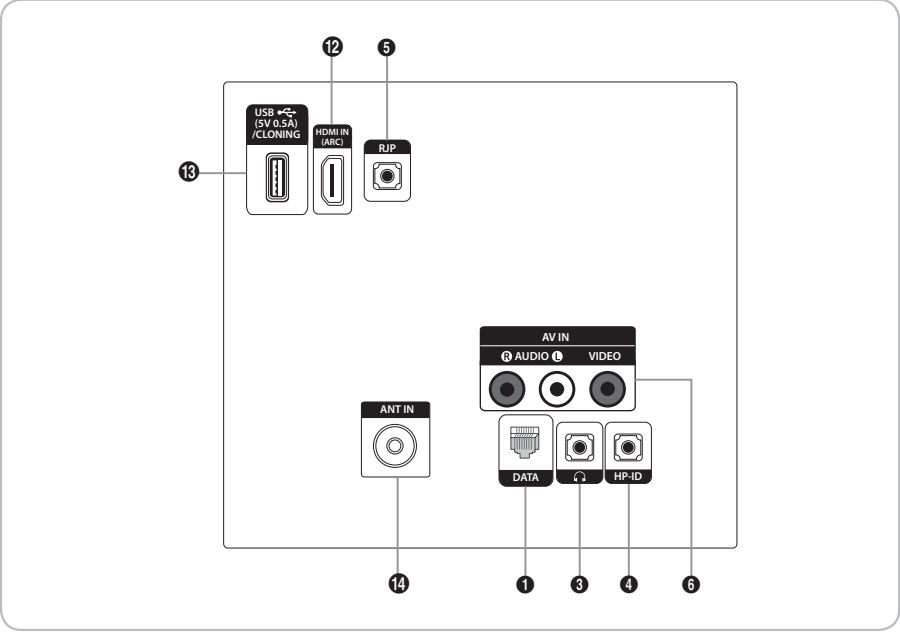


<HC670>  
HG\*\*AC670  
(Hongkong)



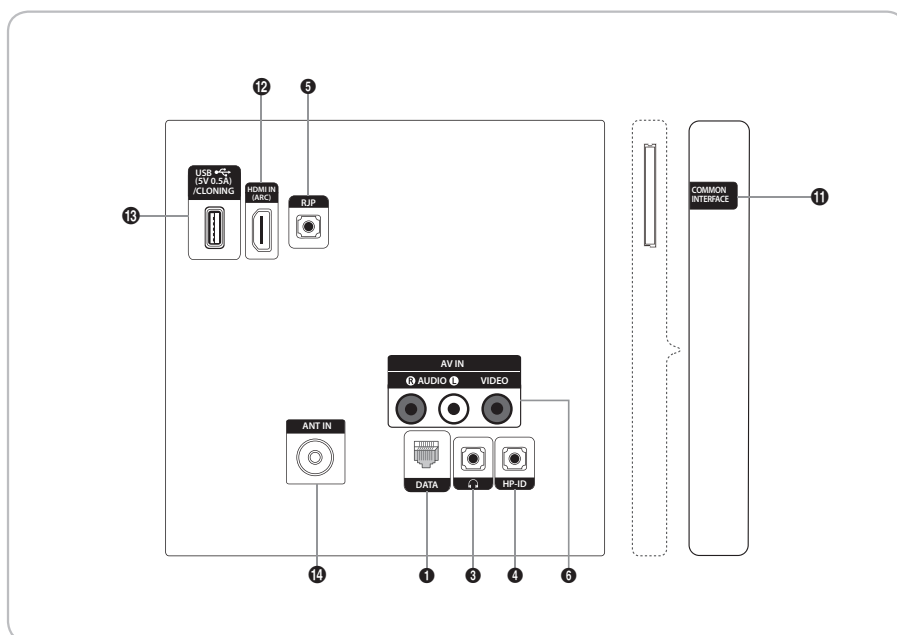


<HC670>  
HG\*\*AC670  
(Kina)

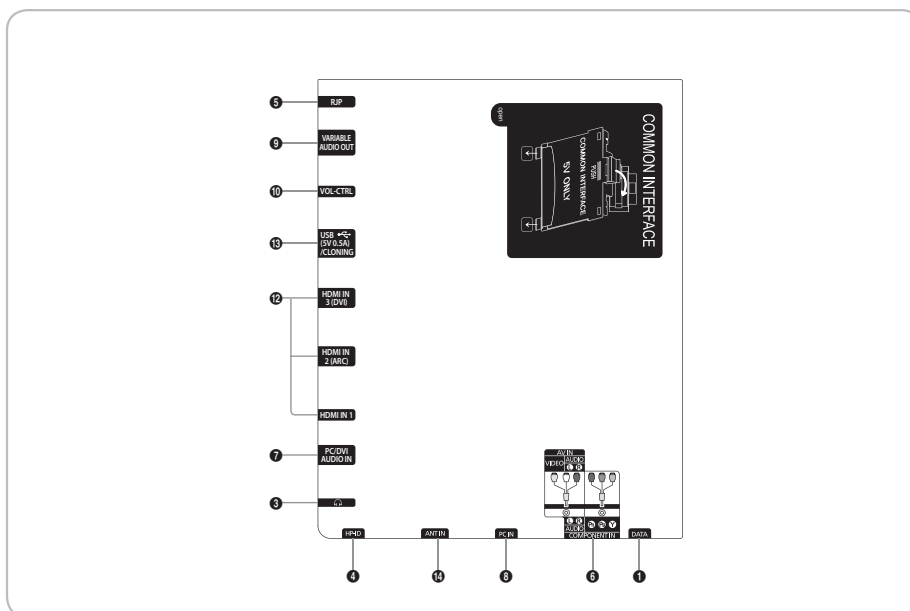


<HC470>  
HG\*\*AC470

<HC470>  
HG\*\*EC470



<HC770>



- 🔧 När du vill ansluta en extern enhet till TV:n ska du kontrollera att strömmen på enheten är av.
- 🔧 När du ansluter till en extern enhet skall du matcha färgen på anslutningen med den på kabeln.

#### 1 DATA

- Används för att stödja datakommunikation mellan TV:n och SBB:n.
- Ansluter med RJ-12 TV-kontakter.

#### 2 CLOCK: Ställ in tiden efter att du har anslutit kabeln till den externa klockan till uttaget för klocka. Du kan använda funktionen extern klockvisning.

#### 3 HEADPHONE JACK: Hörlurarna kan anslutas till TV:ns hörlursuttag. När hörlurar är anslutna kopplas ljudet från de inbyggda högtalarna bort.

#### 4 HP-ID: Anslut kabeln till HP-ID- och hörlursuttaget samtidigt och anslut den till en separat hörlursbox. Se sidan 15. Vid anslutning av hörlurarna till hörlursboxen fungerar den på samma sätt som hörlursfunktionen.

#### 5 RJP: Den här porten är en RJP-kommunikationsport (Remote Jack Pack) som gör att det går att ansluta olika enheter till ytterligare moduler för att förenkla användningen.

#### 6 AV IN/COMPONENT IN

- Ansluter komponentvideo/-ljud.
- Anslut komponentvideokablarna (tillval) till komponentuttagen ("PR", "PB", "Y") på TV:ns baksida och de andra ändarna till motsvarande komponentvideoutgångar på DVD:spelaren.
- Om du vill ansluta både en digital-TV-box och DVD-spelaren ska du ansluta digital-TV-boxen till DVD-spelaren och sedan ansluta DVD:spelaren till komponentuttagen ("PR", "PB", "Y") på TV:n.
- Uttagen PR, PB och Y på dina komponentenheter (DVD) är ibland märkta som Y, B-Y och R-Y eller Y, Cb och Cr.
- Anslut RCA-ljudkablarna (tillval) till [R - AUDIO - L] på TV:ns baksida och de andra ändarna till motsvarande ljudutgångar på DVD-spelaren.

- 7 **PC/DVI AUDIO IN:** Ansluter till ljudingångarna på förstärkaren/hemmabion.
- 8 **PC IN:** Anslut till videoutgången på datorn.
- 9 **VARIABLE AUDIO OUT:** Används som ljudutgång för badrumshögtalaren. Anslut väggboxen för badrum till variable-porten (RCA).
- 10 **VOL-CTRL:** Används för att styra volymen på badrumshögtalaren. Anslut väggboxen för badrum till VOLCTRL-porten.
- 11 **COMMON INTERFACE**
- 12 **HDMI IN:** Ansluter till HDMI-uttaget på en enhet med en HDMI-utgång.
- ✎ Ingen ljudanslutning krävs för en HDMI-HDMI-anslutning. HDMI-anslutningar bär både ljud och video.
  - ✎ Använd uttaget HDMI IN (DVI) för en DVI-anslutning till en extern enhet. Använd en DVI till HDMI-kabel eller DVI-HDMI-adapter (DVI till HDMI) för videoanslutningen och uttagen PC/DVI AUDIO IN för ljud.
- 13 **USB (5V 0.5A) / CLONING**
- Anslutning för programuppggraderingar, Media Play etc.
  - Tjänsteanslutning.
- 14 **ANT IN (SATELLITE), (AIR/CABLE)**
- För att se TV-kanalerna korrekt måste TV:n ta emot en signal från en av följande källor:
  - En antenn utomhus/ett kabel-TV-system

### Bildskärmslägen

Du kan också välja en av standardupplösningarna som listas i upplösningskolumnen. TV:n justerar automatiskt till den upplösning du väljer.

Efter att datorn har anslutits till TV:n ska du ställa in TV:ns upplösning på datorn. Optimal upplösning är 1 920 x 1 080 vid 60 Hz. Om upplösningen ställs in på ett annat värde än de som visas i tabellen nedan, visas eventuellt ingenting på TV:n. Ställ in upplösningen korrekt i enlighet med datorns eller grafikkortets bruksanvisning.

Upplösningen i tabellen rekommenderas.

✎ Optimal upplösning är 1 366 X 768 vid 60 Hz.

Läge	Upplösning	Horisontal frekvens (KHz)	Vertikal frekvens (Hz)	Pixelklockfrekvens (MHz)	Synkpolarietet (H/V)
IBM	720 x 400	31.469	70.087	28.322	-/+
MAC	640 x 480	35.000	66.667	30.240	-/-
	832 x 624	49.726	74.551	57.284	-/-
	1 152 x 870	68,681	75,062	100,000	-/-
VESA CVT/DMT	640 x 480	31,469	59,940	25,175	-/-
	640 x 480	37,861	72,809	31,500	-/-
	640 x 480	37,500	75,000	31,500	-/-
	800 x 600	37,879	60,317	40,000	+/+
	800 x 600	48,077	72,188	50,000	+/+
	800 x 600	46,875	75,000	49,500	+/+
	1 024 x 768	48,363	60,004	65,000	-/-
	1 024 x 768	56,476	70,069	75,000	-/-
	1 024 x 768	60,023	75,029	78,750	+/+
	1 152 x 864	67,500	75,000	108,000	+/+
	1 280 x 720	45,000	60,000	74,250	+/+
	1 280 x 800	49,702	59,810	83,500	-/+
	1 280 x 1 024	63,981	60,020	108,000	+/+
	1 280 x 1 024	79,976	75,025	135,000	+/+
	1 366 x 768	47,712	59,790	85,500	+/+

🔗 Optimal upplösning är 1 920 X 1 080 vid 60 Hz.

Läge	Upplösning	Horisontal frekvens (KHz)	Vertikal frekvens (Hz)	Pixelklockfrekvens (MHz)	Synkplaritet (H/V)
IBM	720 x 400	31,469	70,087	28,322	-/+
MAC	640 x 480	35,000	66,667	30,240	-/-
	832 x 624	49,726	74,551	57,284	-/-
	1 152 x 870	68,681	75,062	100,000	-/-
VESA CVT	720 x 576	35,910	59,950	32,750	-/+
	1 152 x 864	53,783	59,959	81,750	-/+
	1 280 x 720	56,456	74,777	95,750	-/+
	1 280 x 960	75,231	74,857	130,000	-/+
VESA DMT	640 x 480	31,469	59,940	25,175	-/-
	640 x 480	37,861	72,809	31,500	-/-
	640 x 480	37,500	75,000	31,500	-/-
	800 x 600	37,879	60,317	40,000	+/+
	800 x 600	48,077	72,188	50,000	+/+
	800 x 600	46,875	75,000	49,500	+/+
	1 024 x 768	48,363	60,004	65,000	-/-
	1 024 x 768	56,476	70,069	75,000	-/-
	1 024 x 768	60,023	75,029	78,750	+/+
	1 152 x 864	67,500	75,000	108,000	+/+
	1 280 x 1 024	63,981	60,020	108,000	+/+
	1 280 x 1 024	79,976	75,025	135,000	+/+
	1 280 x 720	45,000	60,000	74,250	+/+
	1 280 x 800	49,702	59,810	83,500	-/+
	1 280 x 800	62,795	74,934	106,500	-/+
	1 360 x 768	47,712	60,015	85,500	+/+
	1 440 x 900	55,935	59,887	106,500	-/+
	1 440 x 900	70,635	74,984	136,750	-/+
	1 680 x 1 050	65,290	59,954	146,250	-/+
VESA GTF	1 280 x 720	52,500	70,000	89,040	-/+
	1 280 x 1 024	74,620	70,000	128,943	-/-
VESA DMT/DTV CEA	1 920 x 1 080p	67,500	60,000	148,500	+/+

🔗 När du använder en anslutning med HDMI/DVI-kabel måste du använda uttaget **HDMI IN (DVI)**. (HC470 stöds inte)

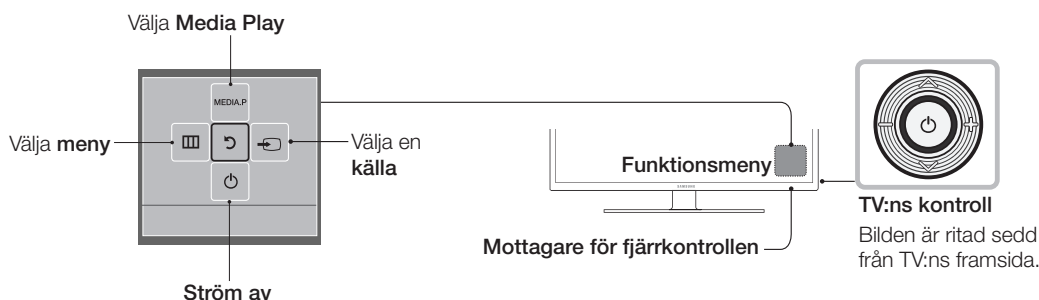
🔗 Läget för radsprång stöds inte.

🔗 Om ett videoformat som inte är standard väljs kan det hända att enheten inte fungerar som den ska.

🔗 Separat läge och Composite-läge stöds. SOG stöds inte.

## Använda TV:ns kontroll

TV:ns kontroll, en liten joystickliknande knapp på TV:ns högra baksida, gör det möjligt att styra TV:n utan fjärrkontrollen.



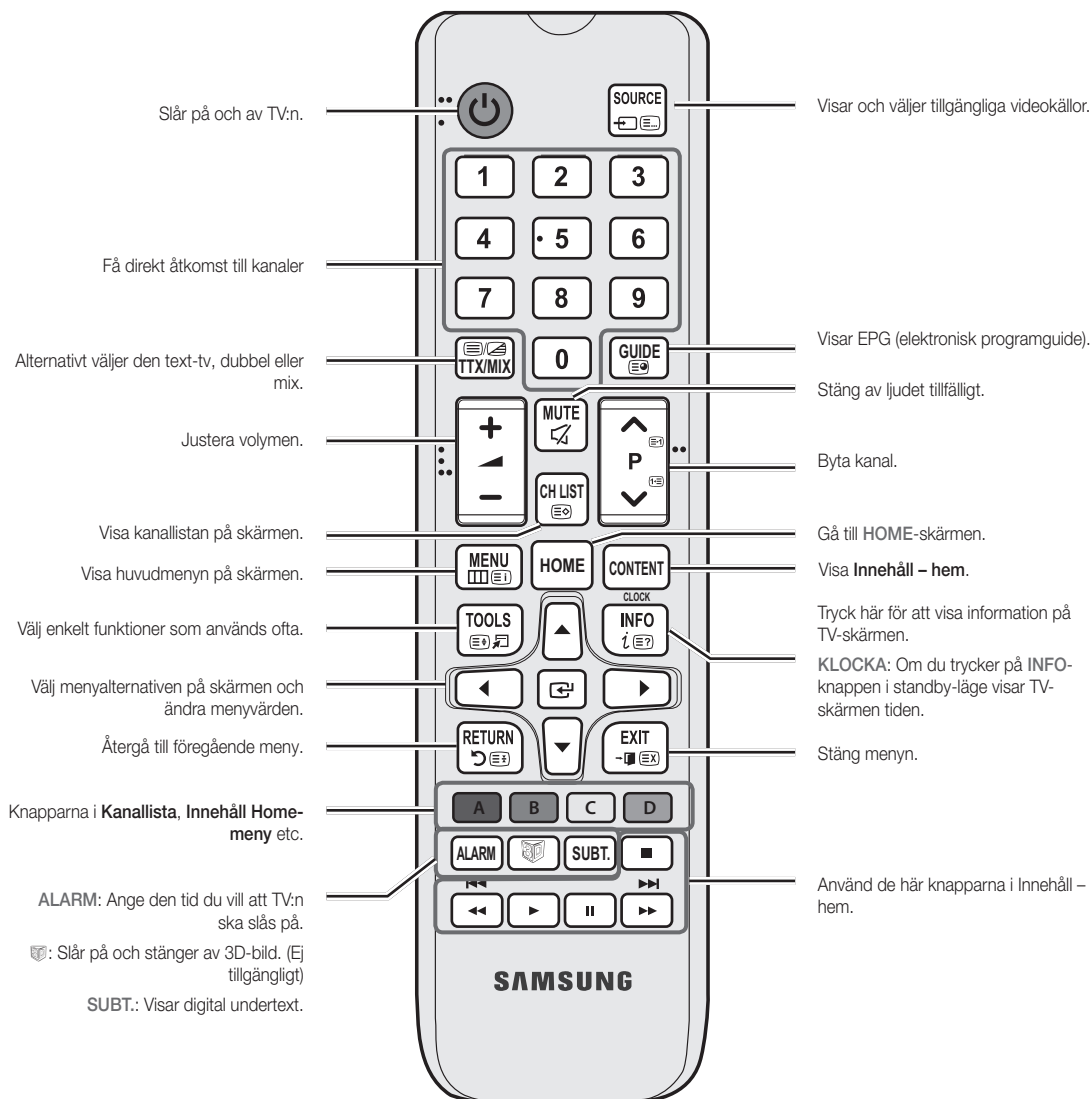
- ✎ Vissa funktioner som kräver en PIN-kod är eventuellt inte tillgängliga.
- ✎ Produktens färg och form kan variera beroende på modell.
- ✎ Menyn stängs om du trycker på kontrollen längre än en sekund.
- ✎ När du väljer funktionen genom att flytta kontrollen i riktningarna upp/ned/höger/vänster ska du se till att inte trycka på kontrollen. Om du trycker på den först kan du inte flytta den i riktningarna upp/ned/höger/vänster.

### Standby-läge

Din TV övergår i standby-läge när du slår av den och fortsätter då att förbruka lite ström. För att vara säker och minska strömförbrukningen ska du inte låta TV:n vara i standby-läget under en längre tid (t.ex. när du är på semester). Det bästa är att dra ur strömsladden.

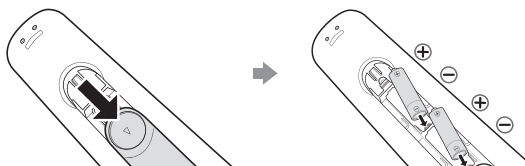
## Översikt över fjärrkontrollen

Den här fjärrkontrollen har blindskrift på **Ström-**, **Kanal-** och **Volym**knapparna.



### Sätta i batterier (batteristorlek: AAA)

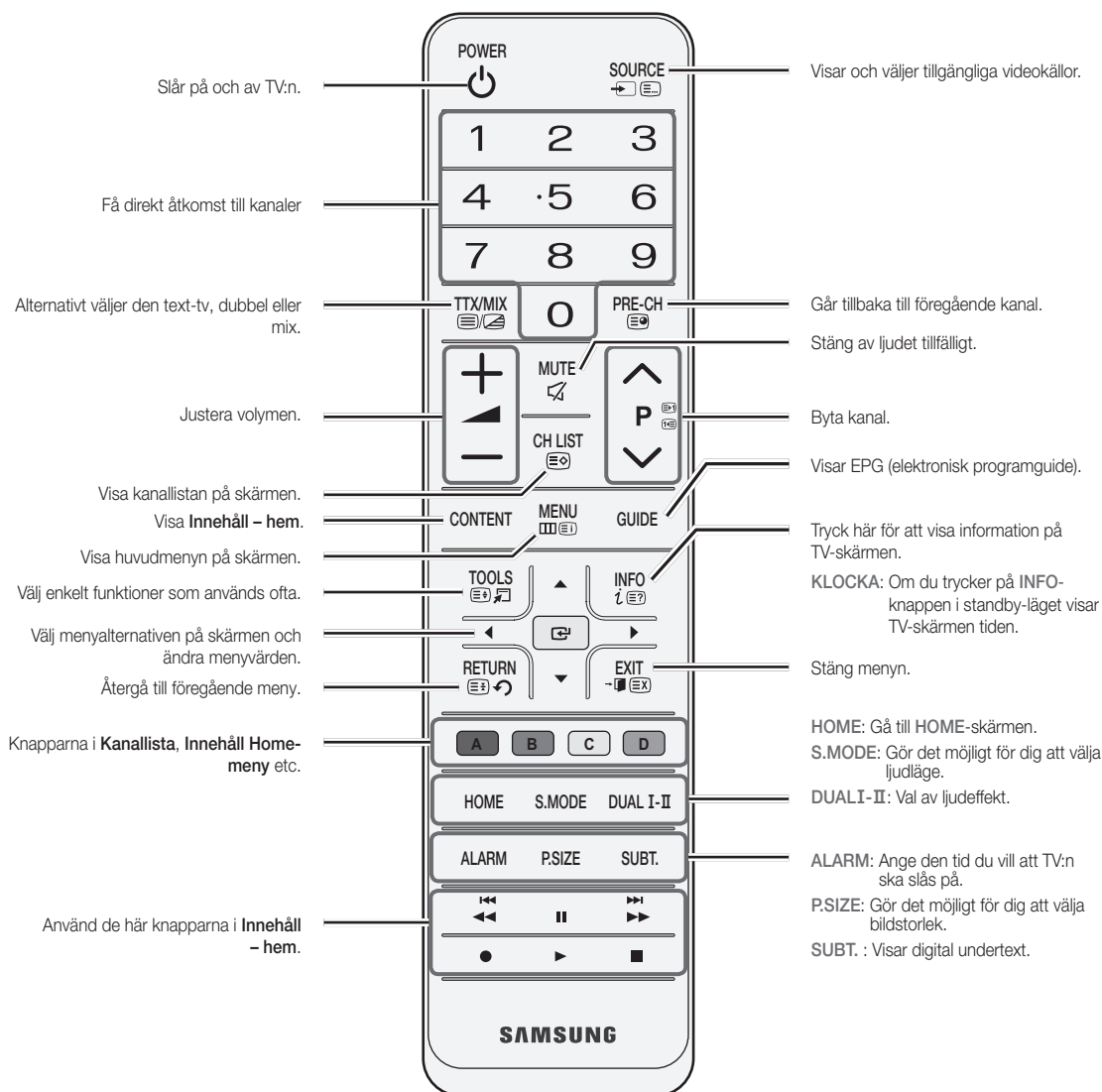
Fjärrkontrollens baksida



När du har satt i batterierna ska du använda en skruvmejsel för att skruva i skruven som håller batterilocket stängt.

OBS!




- Använd fjärrkontrollen inom 7 meter från TV:n.
- Starkt ljus kan påverka fjärrkontrollens prestanda. Undvik att använda den nära särskilt fluorescerande ljus och neonskyltar.
- Färgen och formen kan variera beroende på modell.
- Fjärrkontrollsknapparna 'HOME' och '3D' stöds inte. När du trycker på de här knapparna reagerar inte TV:n.









## Använda Fotbollsläget

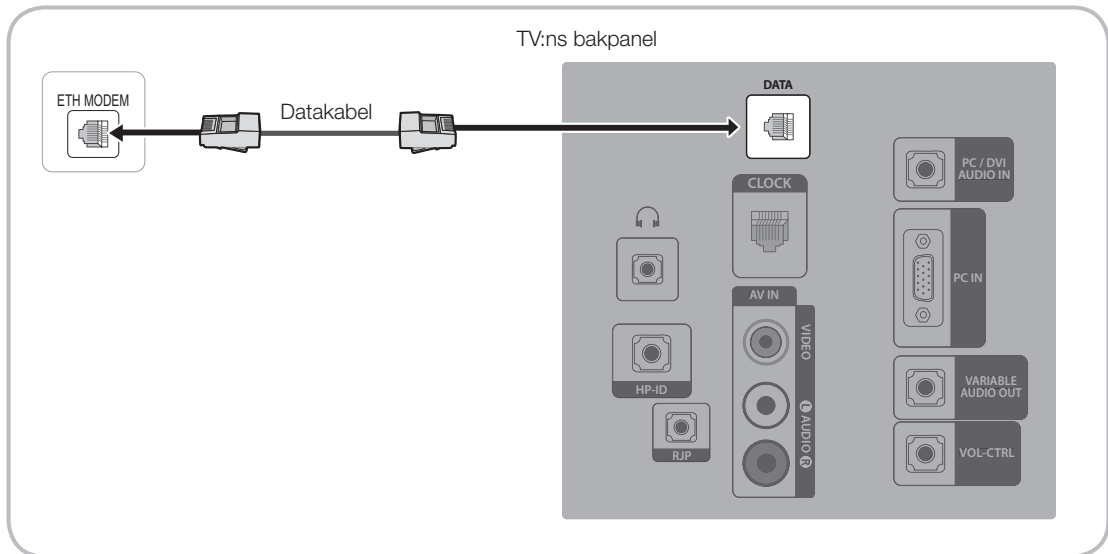
### Fotbollsläget

 **MENU**  → **Program** → **Fotbollsläge** → **ENTER** 

Detta läge är optimalt för att titta på sport.

-  **(Zoom)**: Pausa uppspelningen och dela upp bilden i nio delar. Välj vilken del du vill zooma in på. Tryck på knappen en gång till för att fortsätta titta.
  -  När du aktiverar läget Fotboll ställs bild och ljud automatiskt in på **Stadium**.
  -  Om du stänger av TV:n medan du tittar i **Fotbollsläge** inaktiveras **Fotbollsläge**.
  -  När **Datatjänst** körs är inte **Zoom** tillgängligt.

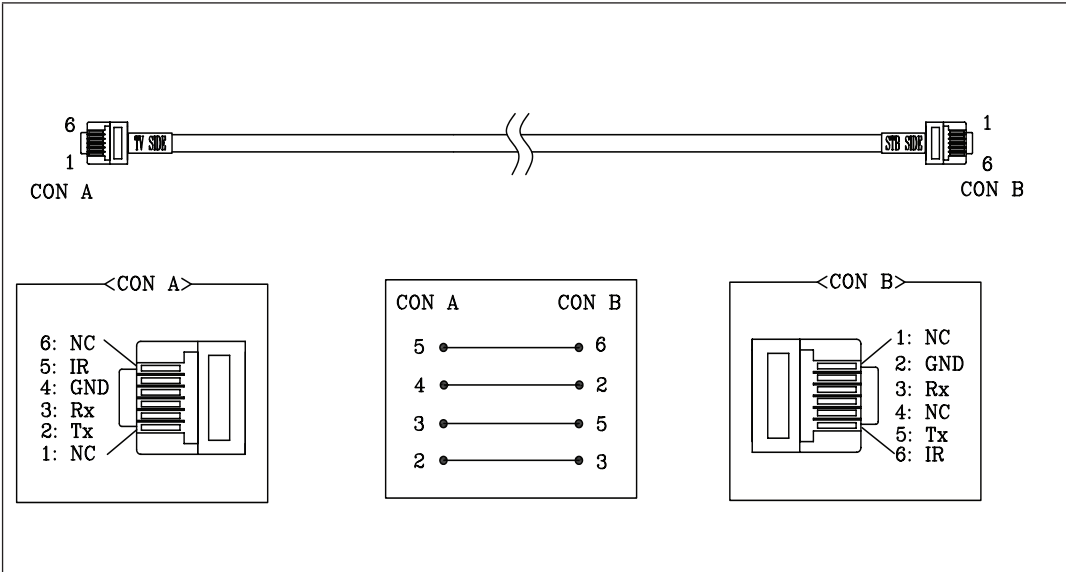
## Ansluta TV:n till SBB



1. Anslut **DATA**-uttaget på TV:n till uttaget [ETH MODEM] på STB (SBB) med datakabeln.
  - Använd datakommunikation.

## Lista över leverantörer och kompatibla datakablar som medföljer TV:n

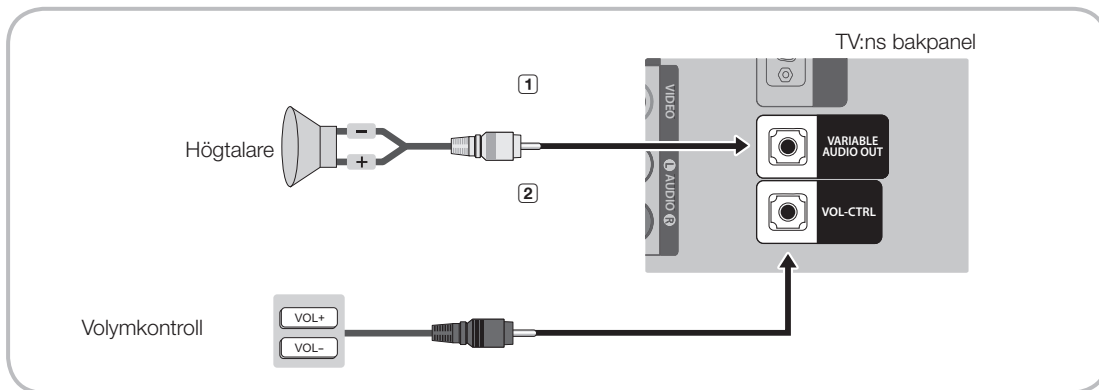
- Kontrollera att du använder rätt datakabel för din leverantör. Se kodetiketten på datakablarna.



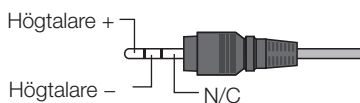
## Ansluta badrumshögtalarna

Du kan ansluta badrumshögtalarna på följande sätt. (Stöds inte av HG470)

### Anslut via Variable-utgången (tillgänglig utan en extern förstärkare)



1. Anslut TV:ns **VARIABLE AUDIO OUT**-port till hotellets väggbadrumshögtalare.

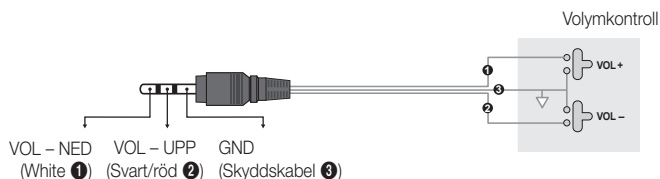


2. Anslut TV:ns **VOL-CTRL**-uttag till porten för volymväxlaren på hotellets badrumsvägg.

✎ Maximal högtalareffekt är 4W, 8Ω.

✎ **VARIABLE AUDIO OUT**-porten stöder endast **MONO**-ljud.

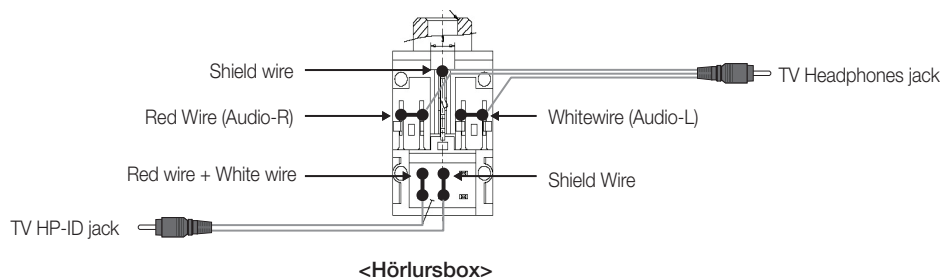
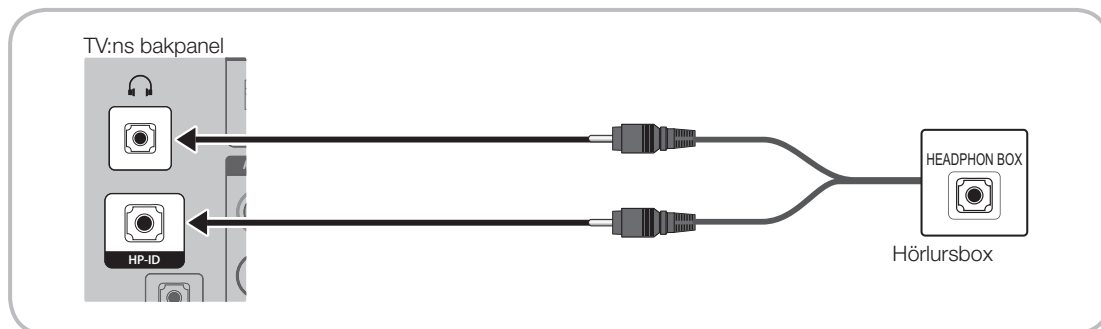
- Installera volymkontrollen
  - Om du konfigurerar volymkontrollen enligt figuren kan du styra volymen på badrumshögtalarna.
  - Uttaget som är anslutet från volymkontrollen till TV:n är ett 3,5 mm normalt telefonuttag.
  - Volymväxlaren är ett taktreglage.
    - ✎ Ställa in Sub AMP-läget
  - **0**: Slår av Sub AMP-funktionen (PWM av).
  - **1**: Bestämmer undervolymen i enlighet med huvudvolymkontrollen. Det innebär att undervolymen bestäms efter påslagningsvolym, min.volym och max.volym enligt hotelläget.
  - **2**: Bestämmer volymen enligt inställningen på badrumspanelen.
- Specifikationer för Variable-utgången
  - **Högtalarsladd**: Använd en högtalarkabel som är kortare än 25 m.



## HP-ID

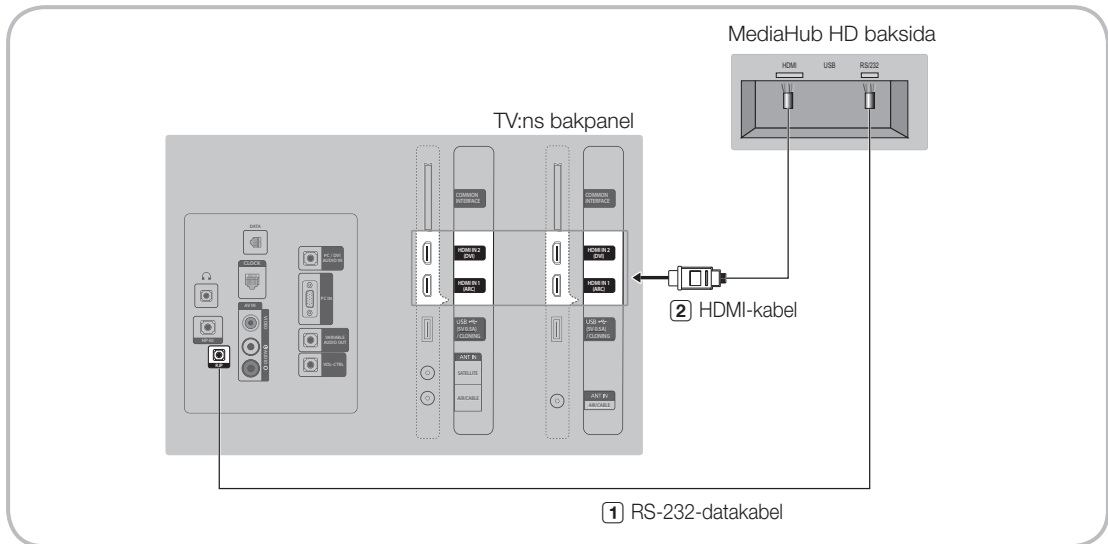
Ytterligare en hörlursbox kan installeras på en säng eller skrivbord för ökad bekvämlighet. Installationsproceduren anges nedan.

- Detaljerad ritning över hörlursboxen.



## Ansluta MediaHub HD

Utgång till en extern källa som är ansluten till MediaHub HD i hotellreceptionen.

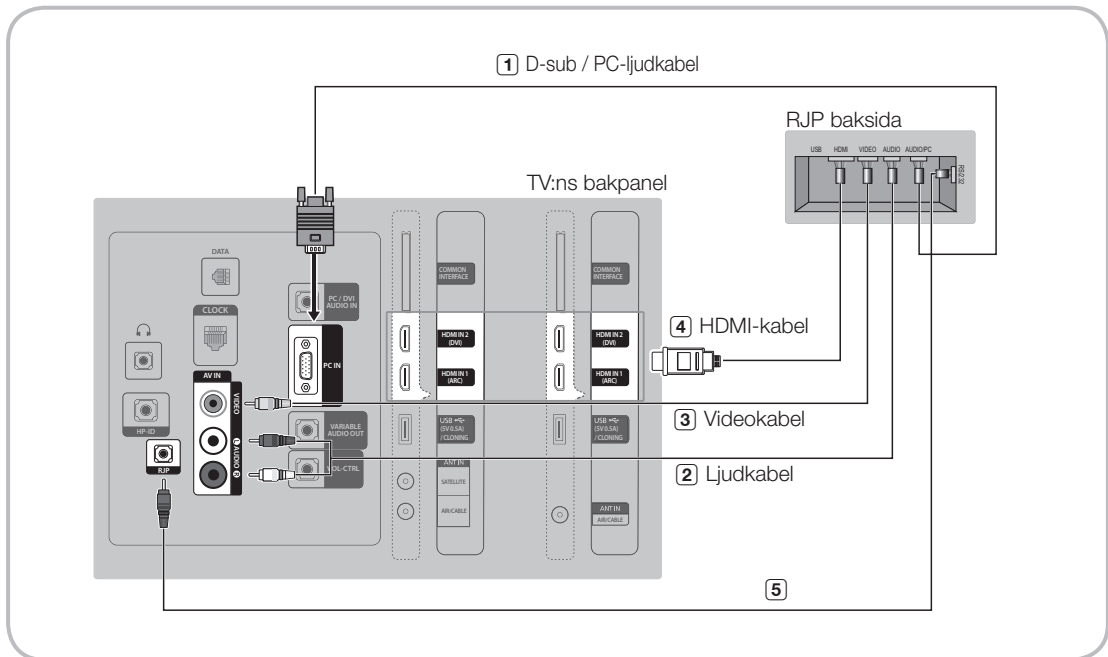


1. Anslut **RJP**-porten på TV:n och **RS/232**-porten på MediaHub HD.
2. Anslut **HDMI IN**-porten på TV:n och **HDMI**-porten på MediaHub HD.

- MediaHub HD
  - MediaHub HD är en maskinvarumodul som har andra A/V-ingångar (A/V, Audio, PC, HDMI och USB) och motsvarande utgångar. Motsvarande utkällor ansluter från MediaHub till TV:n. MediaHub kommunicerar med TV:n via RS232. Hot Plug & Play är en funktion som gör att hotellgästerna kan ansluta en extern källa till MediaHub. MediaHub kommunicerar med TV:n genom att skicka meddelanden gällande aktiva/inaktiva källor. TV:n växlar till den aktiva externa källan.
  - Du måste ansluta HDMI på MediaHub till **HDMI IN**-porten på TV:n.
  - När TV:n är på ska du ansluta TV:n och RJP:n inom 10 sekunder.
- Specialfunktioner
  - BIB
  - Autodetektering

## Ansluta RJP (Remote Jack Pack)

Utgång till en extern källa som är ansluten till RJP i hotellreceptionen.



1. Anslut **PC IN/PC/DVI AUDIO IN**-porten på TV:n till PC/AUDIO-porten på RJP.
2. Anslut **AV IN [VIDEO]/[L-AUDIO-R]**-porten på TV:n till VIDEO-porten på RJP.
3. Anslut **AV IN [VIDEO]**-porten på TV:n till VIDEO-porten på RJP.
4. Anslut **HDMI IN**-porten på TV:n till HDMI-porten på RJP.
5. Anslut **RJP**-porten på TV:n till RS/232-porten på RJP.
  - 🔗 RJP (Remote Jack Pack) som är kompatibel med den här Samsung-TV:n är TeleAdapt TA-7610, TA-7650 (HD) och TA-7660 (HD Plus).

- **RJP (Remote Jack Pack):** RJP står för Remote Jack Pack. RJP är en maskinvarumodul som har andra A/V-ingångar (A/V, Audio, PC och HDMI) och motsvarande utgångar. Motsvarande utgåvor är anslutna från RJP:n till TV:n. RJP kommunicerar med TV:n via RS232. Hot Plug & Play-funktionen gör att hotellgästerna kan ansluta en extern källa till RJP. RJP kommunicerar med TV:n genom att skicka meddelanden gällande aktiva/inaktiva källor. TV:n kommer att växla till den aktiva externa källan i enlighet med den prioritet som användaren angett.
  - 🔗 Du kan välja **HDMI IN** och **AV IN** för att ansluta RJP.
  - 🔗 När TV:n är på ska du ansluta TV:n och RJP:n inom 10 sekunder.

- RJP kan återställas till fabriksstandard genom att hålla in knapparna A/V och HDMI samtidigt i 10 sekunder. Alla lysdioder blinkar 5 gånger för att visa att återställningen har slutförts.
- RJP stänger automatiskt av lysdioderna efter 5 minuter för att undvika onödiga ljusstörningar i hotellrummet. Lysdioderna som stängts av kommer att lysa igen om gästen rör vid någon av knapparna och 5-minuterstimern startar om. Om gästen sedan rör vid en annan källknapp kommer TV:n att byta till den källa som valts och motsvarande lysdiod tänds.
- Efter en RJP-återställning eller om TV:n stängts av och slagits på igen tar det cirka 10 sekunder att upprätta kommunikationen mellan TV:n och RJP.
- Följande tabell visar den ungefärliga tiden i sekunder att växla från TV:n till ingångskällan, baserat på prioritet.

📎 Scenario 1: När inga ingångar är anslutna.

Källa	Att ansluta
AV	2 sek.
PC	0,7 sek.
HDMI	3,9 sek.

📎 Scenario 2: När två eller flera ingångar är anslutna och ingångskällan kopplas från och sedan in igen.

Källa	Koppla från	Att ansluta	Totalt
AV	4,5 sek.	2 sek.	6,5 sek.
PC	0,7 sek.	0,7 sek.	1,4 sek.
HDMI	3,9 sek.	3,9 sek.	7,8 sek.

- Om t.ex. RJP har alla sina live-källor AV, PC och HDMI anslutna visas AV som högsta prioritet. Om RJP är i HDMI-läge och en gäst kopplar ur och sedan in AV är minsta tidsperiod som krävs för att slå på AV 6,5 sekunder.
- För att ansluta ljud (Ipod eller Mp3) ska musikläget vara PÅ och uttagsdetekteringen vara AV.
- Ingångskällorna A/V, PC och HDMI stöds.



## Ställa in hotellalternativdata

För att ange: Tryck på knapparna **MUTE** → 1 → 1 → 9 → **ENTER** i den ordningen. (I hotelläget ställs det fristående läget in.)  
Så här avslutar du menyn: slå av och sedan på igen.

No	Hotel TV Function			Description
	Category	Item	initial value	
1	Hospitality Mode	Hospitality Mode	Standalone	<ul style="list-style-type: none"> <li>Select Hospitality mode.</li> <li>Interactive mode : TV works with an SI STB or SBB.</li> <li>Stand-alone mode : TV works alone, without an SI STB or SBB.</li> </ul>
2	SI Vendor	SI Vendor	OFF	<ul style="list-style-type: none"> <li>Interactive mode : Samsung /2M/ Locatel / VDA / VDA-S / Acentic / Sutrinere lone mode : OFF /Movielink/Swisscom/ Smoovie</li> </ul>
3	Power On	Power On Channel	Last Saved	Set the default values that will be applied when the TV is turned on. <ul style="list-style-type: none"> <li>User Defined : Lets you set Power On Channel and Channel Type manually. See Power On Channel Number and Channel Type below.</li> <li>Last Saved : If you select this item, when the TV is turned on, it displays the channel it was displaying when it was turned off.</li> </ul>
		Power On Channel Num	...	When the TV is turned on, it switches automatically to this channel.
		Power On Channel Type	...	<ul style="list-style-type: none"> <li>Select channel band : ATV (analog air band), DTV (digital air band), CATV(analog cable band), CDTV (digital cable band)</li> </ul>
		Power On Volume	Last Saved	<ul style="list-style-type: none"> <li>User Defined : Lets you set the Power On Volume manually. See Power On Volume Number below.</li> <li>Last Saved : When the TV is turned on, it returns to the volume that had been set when the power had been turned off.</li> </ul>
		Power On Volume Num	...	The TV turns on with this Volume Level.
		Min Volume	0	The minimum Volume Level the user can set in Stand Alone Hospitality mode.
		Max Volume	100	The maximum Volume Level the user can set.
		Power On Source	TV	Select the input source the TV displays when turns on.
		Power On Option	Last Option	Determines the TV's state when power returns after a power failure or after you have unplugged the TV and then plugged it in again. <ul style="list-style-type: none"> <li>LAST OPTION : Returns to its last Power state. If it was in Stand-by, it returns to Stand-by. If it was on, it turns on.</li> <li>Power On : When the power returns, the TV turns on.</li> <li>Standby : When the power returns, the TV enters the Standby mode.</li> </ul>
4	Channel	Channel Setup	...	Gives you direct, immediate access to some of the Channel menu functions on the user Channel menu such as Auto Tuning, Manual Tuning, Antenna setting, etc.
		Channel Editor	...	The Channel Editor lets you edit the channels stored in the TV's memory. Using Channel Editor you can: <ul style="list-style-type: none"> <li>Change the channel numbers and names, and sort the channels in your desired channel number order.</li> <li>Apply the video mute to channels you select. The video mute blanks out the video from a channel and outputs only the sound while displaying a speaker icon on the screen. The Channel Editor also lets you view information about each channel easily, without your having to display each channel directly.</li> </ul>
		Mixed Channel Map	ON	<ul style="list-style-type: none"> <li>This Feature enables showing/browsing all antenna type (Air/Cable or Satellite) channels at the same time.</li> <li>On: When ON, guests can access the complete Channel Map irrespective of the selected antenna type. The Channel list will also populate Air as well Cable type channels.</li> <li>Off: When OFF, guest can access the Channel Map corresponding to the selected antenna type [AIR/CABLE or Satellite] only. The Channel list/Editor will only show the selected antenna type channels.</li> </ul>
		Dynamic SI	OFF	<ul style="list-style-type: none"> <li>On : Check the DTV Programme channel number. (the DTV channel editor is inaccessible)</li> <li>Off: Do not check the DTV Programme channel number. (the DTV channel editor is accessible, but additional channel Programme number update is not supported)</li> </ul>

No	Hotel TV Function			Description
	Category	Item	initial value	
4	Channel	Channel Rescan Message	ON	When there is a mismatch between the data in the channel map and the transmitted data, the TV autotunes the channels to restore the data/parameters in the channel map. <ul style="list-style-type: none"> <li>On: When Channel Rescan Message is ON, The OSD showing that the channels are being rescanned will be displayed to Hotel Guests.</li> <li>Off: A Hotel Admin can turn the Channel Rescan Message OFF, if the rescan message OSD should not to be displayed to Hotel Guests.</li> </ul>
		Pan Euro MHEG	OFF	<ul style="list-style-type: none"> <li>Off: If Pan EURO MHEG is set to Off, MHEG runs according to the existing product specifications.</li> <li>ON: If Pan EURO MHEG is set to On, MHEG is ON regardless of the product specifications or region.</li> </ul>
		My Channel	OFF	Enable or disable the Mychannel feature.
		Genre Editor	...	Edit the genre for channels. (Available when Mychannel is On)
		Subtitle Auto On	OFF	<p>This function turns the function On/Off that automatically turns on the subtitles in a specific country. This function is supported for Hotel TVs that are ready to receive DVB broadcasts that is heading to Europe. This function is related to France's subtitle specification. The rest of the countries' subtitles function according to the appropriate country specifications regardless of the Subtitle Auto On function.</p> <ul style="list-style-type: none"> <li>On: When the Subtitle Auto On function is ON, it follows France's subtitle specifications.</li> <li>Off: When the Subtitle Auto On function is OFF, it does not follow France's subtitle specifications.</li> </ul>
5	Menu OSD	Picture Menu Lock	OFF	Enable or disable the Picture Menu.
		Menu Display	ON	<ul style="list-style-type: none"> <li>On : The Main Menu is displayed.</li> <li>Off : The Main Menu is not displayed.</li> </ul>
		Panel Button Lock	Unlock	<p>Turning the front panel (local key) operations on/off.</p> <ul style="list-style-type: none"> <li>Unlock : Unlocks all panel keys.</li> <li>Lock : Locks all panel keys.</li> <li>OnlyPower : Locks all panel keys except the Power panel key.</li> <li>Menu/Source : Locks the Menu and Source panel keys.</li> </ul>
		Home Menu Display	ON	<p>OFF:The Home Menu is not displayed.</p> <p>ON:The Home Menu is displayed.</p>
		Home Menu Editor		Edit Home Menu.
		Home Menu Auto Start	ON	<p>ON:The Home Menu is Auto Start.</p> <p>OFF:The Home Menu is not Auto Start.</p>
6	Clock	Clock Type	OFF	<p>Select the clock type (Off/SW Clock/Ext. Clock)</p> <ul style="list-style-type: none"> <li>Off: No clock options of the Hotel options will work.</li> <li>SW Clock: Only the SW clock will work.</li> <li>Ext. Clock: LED Clock related item work as Dimming/Clock test/Time Format.</li> </ul>
		Local Time	Manual	<p>Select the way to update clock data.</p> <p>Use clock data from a DTV channel to set the clock automatically or set the clock manually when the TV is in stand-alone mode.</p>
		Time Channel Type	...	Use clock data from which DTV channel to set the clock.
		Time Channel Num	...	DTV channel Number
7	Music Mode	Music Mode AV	OFF	To get music output from an mp3/audio player through an AV Input Source. When on, you can hear sound from the player through the TV even there is no video signal. The TV's backlight, however, remains on. And add a video signal, it works normally.
		Music Mode PC	OFF	To get music output from an mp3/audio player through a PC Input Source. When on, you can hear sound from the player through the TV even there is no video signal. The TV's backlight, however, remains on. And add a video signal, it works normally.
		Music Mode Comp.	OFF	To get music output from an mp3/audio player through a Component Input Source. When on, you can hear sound from the player through the TV even there is no video signal. The TV's backlight, however, remains on. And add a video signal, it works normally.(HC770 only)
		Music Mode Backlight	OFF	Backlight On/Off option in Music mode to save energy

No	Hotel TV Function			Description
	Category	Item	initial value	
8	Remote Jack Pack	Priority AV	1	If the jack priority is set, the corresponding source is automatically set when a jack is inserted according to the jack priority.
		Priority PC	2	If the jack priority is set, the corresponding source is automatically set when a jack is inserted according to the jack priority.
		Priority HDMI	3	If the jack priority is set, the corresponding source is automatically set when a jack is inserted according to the jack priority.
		AV Option	AV	Select RJP AV Source (Source selection depends on Model).
		HDMI Option	HDMI 1	Select which HDMI source of the TV is connected to the RJP jack. (HDMI1/HDMI2/HDMI3)
9	External Source	USB Pop-up Screen	Default	When a USB device is connected to the TV : <ul style="list-style-type: none"> <li>• Default : A popup window appears.</li> <li>• Automatic : Opens the USB contents menu automatically.</li> <li>• Disable : Neither the popup window nor the menu appears.</li> </ul>
		External Source Banner	ON	If set to On, the TV displays the External Source Banner (information) when you change the TV source to another external input, press the Info key, or turn the TV on. <ul style="list-style-type: none"> <li>• On : The External Source information is displayed on the TV screen.</li> <li>• Off : The External Source information is not displayed on the TV screen.</li> </ul>
		Auto source	OFF	<ul style="list-style-type: none"> <li>• On : When an external input source is connected to the TV, the TV identifies the input source, and then automatically switches to that input source.</li> <li>• Off : Auto Source function is Off.</li> </ul>
		Anynet+Return Source	Power On Src	Select the return TV source after stopping an Anynet+(HDMI-CEC) connection. (This Function is especially useful for the Guestlink RJP.)
10	Bathroom Speaker (HC470 not support it)	Sub Amp Mode	2	Determines the Sub AMP operation mode. <ul style="list-style-type: none"> <li>– 0: Turns the Sub AMP function off (PWM off).</li> <li>– 1: Determines the Sub volume according to the main volume control. That is, the sub volume is determined according to the Power On Volume, the Min Volume, and the Max Volume.</li> <li>– 2: Determines the volume according to the bathroom control panel setting.</li> </ul>
		Sub Amp Volume	6	Sub AMP Volume level at power on initial condition.
11	Eco Solution	Energy saving	OFF	Adjusts the brightness of the TV to reduce power consumption. <ul style="list-style-type: none"> <li>• Off: Turns off the energy saving function.</li> <li>• Low: Sets the TV to low energy saving mode.</li> <li>• Medium: Sets the TV to medium energy saving mode.</li> <li>• High: Sets the TV to high energy saving mode.</li> </ul>
12	Logo/Message	Welcome Message	OFF	Displays a the Welcome Message for 5 seconds when the TV turns On.
		Edit Welcome Message		Edits the Welcome Message.
		Hospitality Logo	OFF	Turns the Hospitality logo feature On or Off, If On, when the TV is turned on, the Logo is displayed, before the signal from the initial source, for the amount of time set in "Logo Display Time".
		Hospitality Logo DL	...	Downloads the Hospitality logo. Hospitality logo file requirements: <ul style="list-style-type: none"> <li>• BMP or AVI files only.</li> <li>• Max file size : BMP - 960 X 540. AVI - 30MB.</li> <li>• The file can only be named samsung.bmp or samsung.avi.</li> </ul>
		Logo Display Time	...	Hospitality Logo Display Time (3/5/7 seconds).
13	Cloning	Clone TV to USB	-	Clone the current TV options to a USB memory device.
		Clone USB to TV	-	Clone the saved TV options on a USB memory device to the TV.
		Setting Auto Initialize	OFF	When Setting Auto Initialize is set to On, and the power is turned off and on or the Master Power is turned off and on, the data is restored to the cloned values. If there is no cloned value, even when the Setting Auto Initialize is set to On, it will be ignored and the operation will be the same as that when Setting Auto Initialize is set to Off

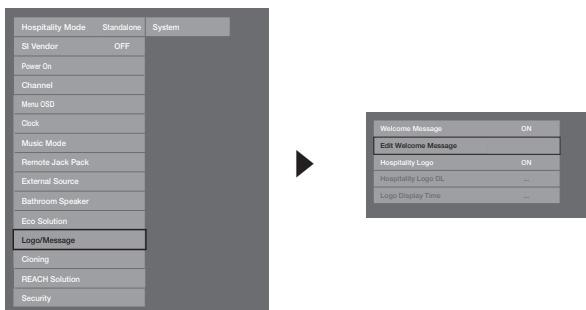
No	Hotel TV Function			Description
	Category	Item	initial value	
14	REACH Solution	REACH 3.0	OFF	<ul style="list-style-type: none"> <li>ON: Open the REACH 3.0</li> <li>OFF: Closed the REACH 3.0</li> </ul>
		REACH 2.0	OFF	<ul style="list-style-type: none"> <li>ON: Open the REACH 2.0</li> <li>OFF: Closed the REACH 2.0</li> </ul>
		REACH Channel	...	Select SIRCH Update Channel
		Group ID	...	Select the SIRCH Group ID
		Ticker	...	<ul style="list-style-type: none"> <li>On: The TICKER contents is displayed.</li> <li>Off: The TICKER contents is not displayed.</li> </ul>
		REACH Update Time	...	Select the SIRCH update Time. In the SIRCH update time , you have the option to perform an automatic upgrade at 12:00 AM/PM or at 2:00 AM/PM. You can perform hourly upgrades at an interval of either 1 hr or 2 hrs.
		REACH Update Immediate	...	<ul style="list-style-type: none"> <li>On : Whenever the TV enters Standby mode, always performs the SIRCH Update.</li> <li>Off : Only performs the SIRCH Update at the selected SIRCH Update Time</li> </ul>
		Room Number	...	Edit the room number
		REACH 2.0 TV Sound	...	<ul style="list-style-type: none"> <li>On: The TV sound in the current TV source is output continuously even though the REACH 2.0 TV menu is displayed.</li> <li>Off: The TV sound in the current TV source is stopped when the REACH 2.0 TV menu is displayed.</li> </ul>
		REACH 2.0 Server Version	...	Display the version of the SIRCH Clone file currently updated on the TV.
15	Security	Password Input	...	Input Password 00000000.
		Password Setting	...	Set new Password.
		Password Reset	...	Reset Password to 00000000.
		Security Mode	...	Security Mode ON or OFF.
		USB	...	USB Disable or Enable.
		HDMI	...	HDMI Disable or Enable.
16	System	TTX Security	...	TTX function Enable or disable
		Self Diagnosis for TV	...	Enter the Self Diagnosis Menu. <ul style="list-style-type: none"> <li>Picture Test: Use this to check for picture problems. If the problem appears in the test picture, select Yes and follow the directions on the screen.</li> <li>Sound Test: Use the built-in melody sound to check for sound problems. If the problem occurs during the test, select Yes and follow the directions on the screen.</li> </ul>
		Self Diagnosis for HTV	...	This lets you check the state of the Variable audio out and the communication with the SI STB or SBB. If you encounter any problems in the variable audio out feature or communication with the SI STB or SBB, please check this items.
		SW Update	...	SW USB Update function
		Service Pattern	OFF	Display the Service pattern.
		Sound Bar Out	OFF	An external device such as a Samsung Sound Bar can be connected to the TV via an Anynet Connection and the TV Sound can be routed to the Sound Bar Device. If the feature is OFF in the Hotel Factory Menu, this functionality is disabled The main TV Speaker will be muted while the Sound Bar option is ON and the Speaker is connected through HDMI.
		TV reset	...	Factory reset

REACH (fjärrstyrd förbättrad aktiv styrning för hotellbranschen) är en professionell och interaktiv fjärrkontroll som gör så att du kan leverera uppdateringar av TV:ns fasta programvara, klonade data, kanalmapplingsändringar, S-LYNK REACH-innehåll och TICKER-innehåll genom RF DTV till flera hundra hotell-TV-apparater samtidigt. REACH-funktionerna är endast tillgängliga i fristående läge. REACH-servern säljs separat. Se i REACH-servermanualen som bifogas REACH-serverprodukten för mer information om hur den används.

## Välkomstmeddelande

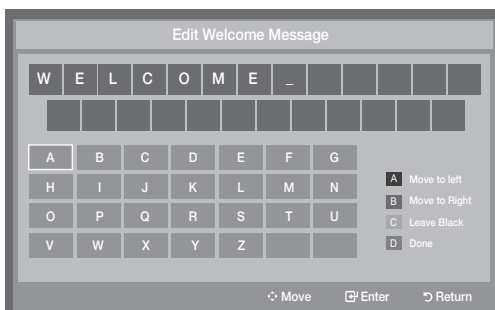
Välkomstmeddelande är en funktion som gör så att du kan visa ett skräddarsytt meddelande på TV:n varje gång som TV:n slås på av en gäst i ett hotellrum.

- Inställningar för välkomstmeddelandet finns i menyn för hotellalternativ.
- Välkomstmeddelande måste vara PÅ för att meddelandet ska visas vid påslagning.



<Vissa menyposter kanske inte finns med, beroende på modell och region.>

- Välkomstmeddelandet kan vara upp till 25 tecken och kan redigeras i menyn Hotel Service.
- Här följer en lista med tecken som stöds för välkomstmeddelandet.
  - ✎ Endast bokstäverna A till Z är tillåtna.
- Välkomstmeddelandet kan redigeras med knapparna för navigering, färg och enter på fjärrkontrollen i skärmmenyn "Redigera välkomstmeddelande".

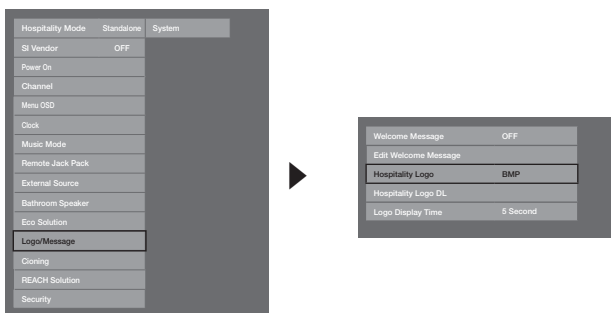


- Välkomstmeddelandet och hotellogotypen kan inte vara aktiva samtidigt.

## Hotellologotyp

Funktionen för inkvarteringslogotypen visar hotellets logotyp när TV:n slås på.

- Inställningarna för inkvarteringslogotypen visas på menyerna för hotelläge.
- Menyalternativen för hämtning och visning av logotyp aktiveras när du slår på alternativet för inkvarteringslogotyp.
- Om en logotypbild lagras i minnet och alternativet för inkvarteringslogotypen är aktiverat visas inkvarteringslogotypen när TV:n slås på.
- Inkvarteringslogotypen visas inte när alternativet för inkvarteringslogotyp är avstängt, även om logotypbilden har lästs in till TV:n.



<Vissa menyposter kanske inte finns med, beroende på modell och region.>

### • Inkvarteringslogotyp

- Med det här alternativet kan du välja om bilden för inkvarteringslogotypen ska visas eller inte.
- Det initiala värdet är AV.
- Kan ställas in på AV eller PÅ.
- När du ställer in på PÅ visas menyalternativen för logotyphämtning och -tid.

### • Inkvarteringslogotyp DL

- Det här alternativet hämtar logotypbilden till TV:ns minne från en USB-enhet.
- Meddelandet Vänta visas när bilden kopieras till TV:n.
- Meddelandet Slutförd visas när kopieringen är klar.
- Meddelandet Misslyckad visas när kopieringen misslyckas.
- Meddelandet Ingen USB-enhet visas om ingen USB-enhet är ansluten.
- Meddelandet Ingen fil visas om det inte finns någon fil att kopiera på USB-enheten eller om filen har fel format (måste vara en BMP-fil). Om meddelandet Ingen fil visas och du har en logotypfil på USB-enheten ska du kontrollera filformatet.

### • Logotypfilformat

- TV:n stöder bara BMP- och AVI-format.
- Filnamnet måste vara samsung.bmp eller samsung.avi.
- Maximal upplösning för BMP-format är 1 280 x 720.
- Maximal filstorlek i AVI-format är 30 MB.
- TV:n ändrar inte storleken eller skalan för bilden.

## Kloning

USB-kloning är en funktion för att hämta konfigureringsinställningar (**Picture, Sound, Input, Channel, Setup** och **Hotel Setup**) från en TV och lägga in samma inställningar på andra TV-apparater.

Alla användardefinierade inställningar från TV:n (huvudapparaten) kan kopieras till en USB-enhet.

- **Cloning from TV to USB:** Detta är en funktion som kopierar lagrade data från ett specifikt område på TV:ns EEPROM till USB-enheten.

1. För in en USB-enhet i USB-porten på TV:ns baksida.
2. Ange hotellalternativ genom att trycka på de här knapparna i följande ordning.

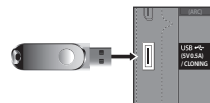
**MUTE** → 1 → 1 → 9 → **ENTER**

3. Tryck på knappen **▲** eller **▼** för att välja "**Clone TV to USB**" och tryck sedan på **ENTER**-knappen.

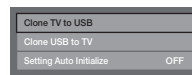
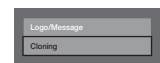
4. Meddelandet "**Clone TV to USB**" visas. Tryck sedan på knappen **ENTER**.

5. Du kan kontrollera statusen på USB-kloningsåtgärden.

- **In Progress:** Under tiden som data kopieras till USB-enheten.
- **Completed:** Kopieringen har avslutats.
- **Failed:** Kopieringen misslyckades.
- **No USB:** Ingen USB-enhet är ansluten.



i



- **Clone USB to TV:** Det här är en åtgärd som hämtar lagrade data på USB-enheten till TV:n.

1. För in en USB-enhet i USB-porten på TV:ns baksida.
2. Ange hotellalternativ genom att trycka på de här knapparna i följande ordning.

**MUTE** → 1 → 1 → 9 → **ENTER**

3. Tryck på knappen **▲** eller **▼** för att välja "**Clone USB to TV**" och tryck sedan på knappen **ENTER**.

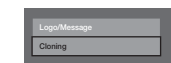
4. Meddelandet "**Clone USB to TV**" visas. Tryck sedan på knappen **ENTER**.

5. Du kan kontrollera statusen på USB-kloningsåtgärden

- **In Progress:** Under tiden som data kopieras till USB-enheten.
- **Completed:** Kopieringen har avslutats.
- **Failed:** Kopieringen misslyckades.
- **No USB:** Ingen USB-enhet är ansluten.
- **No File:** Det finns ingen fil att kopiera på USB-enheten.

🔧 Aktivera kopiering från USB till TV:n genom att trycka på knappen **ENTER** i fem sekunder.

🔧 Funktionen **CLONE** stöder endast modeller ur samma serie. (Den fungerar inte korrekt för modeller ur olika serier.)

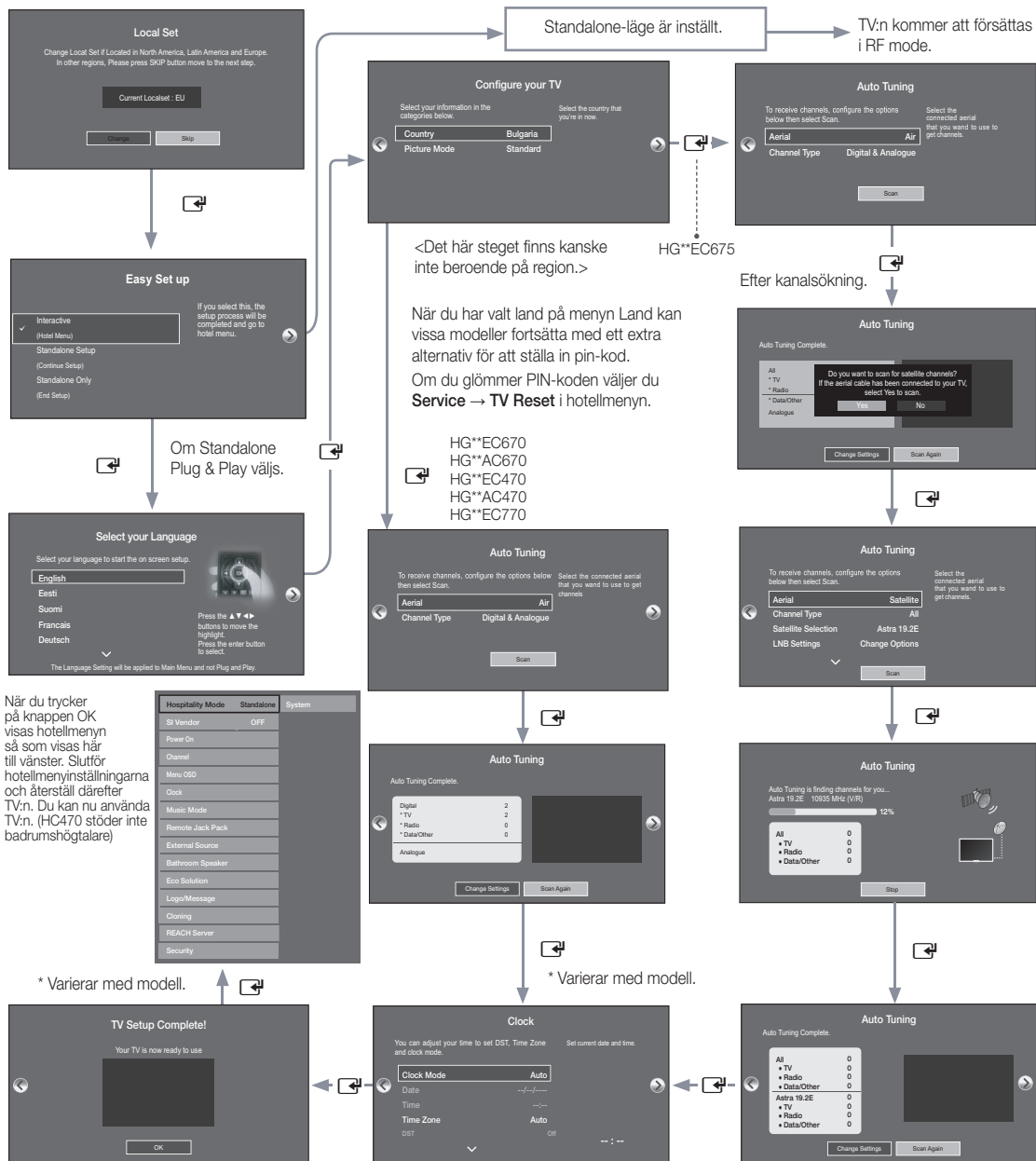


Om du vill ha snabb kloning under installation ska du föra in ett USB-minne med huvudinställningarna från den första TV:n och håll in knappen Enter i fem sekunder.

## Plug & Play

Hotel Plug & Play-funktionen utför automatiskt hotellägesval, landsinställning, klockinställning och bildlägesinställning när TV:n slås på för första gången.

- Hotel Plug & Play är endast tillgängligt när strömmen slås på för första gången.
- Efter att ha ställt in TV:n först och klonat TV till USB.
- Sedan behöver TV:n bara stänga Hotell Plug & Play, ansluta till USB-enheten och sedan kлона USB till TV.





### 1. LocalSet

- Kontrollera **Current Localset**.
- Om du vill ändra de lokala inställningarna väljer du **Change**.
- Om du väljer **Skip** visas **Start**-skärmen.

### 2. Start - Easy Set Up

- Om du väljer **Standalone Only**, ställs det fristående hotelläget in som standard.
- Om du väljer **Interactive** visas inställningsmenyn för det interaktiva läget. Tryck på avstängningsknappen för att stänga den interaktiva menyn.
- Välj **Standalone Plug & Play** om du vill gå till nästa steg.

### 3. Select the Language

- Välj skärmspråk (OSD-språk).
- Visningstid: Skärmmenyns tidsgränser och användning är samma som för alla Samsungs TV-modeller.

### 4. Select the Country and Picture Mode

- Välj lämpligt land och bildläge.
- Vissa länder kanske inte finns med, beroende på modell och region.

### 5. Auto Tuning

- Välj antennkälla och kanaltyp. Konfigurera inställningarna och välj **Scan**.
- Funktionen **Auto Tuning** börjar leta efter kanaler
- När **Auto Tuning** har slutförts visas kanalinformationen.

### 6. Clock

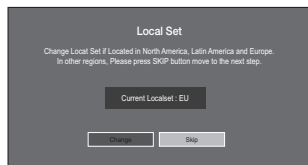
- Ställ in rätt tid genom att ställa in **DST** (Daylight Savings Time) och **Time Zone**.

### 7. TV Setup Complete

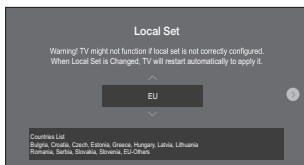
## HD Plug & Play – Lokala inställningar (endast Europa)

- Lokala inställningar är mycket viktiga programvaruinställningsvärden precis som språk, sändningsfrekvenser etc.
- TV:n kanske inte fungerar om inte lokala inställningar har konfigurerats på rätt sätt. Välj rätt lokal inställning med medföljande landslista.

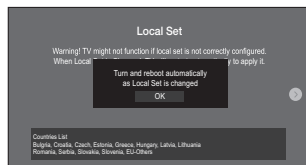
Local Set-ändringsalternativ på första sidan på HD plug&play



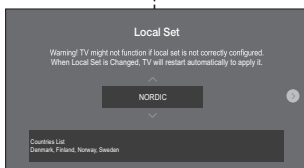
Välj rätt Local Set med landslistan



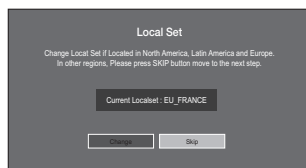
TV:n kommer att startas om automatiskt för att tillämpa ny Local Set



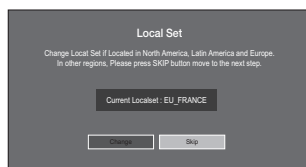
Region	Land	Local Set
Europe	Bulgaria	EU
	Croatia	
	Czech	
	Estonia	
	Greece	
	Hungary	
	Latvia	
	Lithuania	
	Romania	
	Serbia	
	Slovakia	
	Slovenia	
	EU Others	
	Italy	EU_ITALY
	Austria	EU_GER
	Germany	
	Switzerland	
	France	EU_FRANCE
	Belgium	EU_BELELUX
	Luxembourg	
	Netherlands	
	Portugal	EU_SPAIN
	Spain	
	United Kingdom	EU_UK
	Ireland	
CIS	Denmark	NORDIC
	Finland	
	Norway	
	Sweden	
	Turkey	EU_TURKEY
	Poland	EU_POLAND
	Kazakhstan	CIS_RUSSIA
	Russia	
	Ukraine	



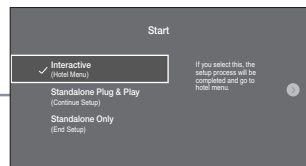
Efter omstarten visas uppdaterad Local Set



Trycker du på Skip kommer allmän HD plug&play att fortsätta



Om du behöver ändra Local Set efter HD plug&play klickar du på TV Reset-funktionen i Factory-läge och du kan då fortsätta HD plug&play inklusive Local Set-ändringar.



## Klockprogram

Klockprogrammet visar aktuell tid på skärmen när användaren trycker på Info-knappen på fjärrkontrollen i standby-läge.

- Om användaren trycker på Info-knappen när TV:n är i standby-läget slås TV:n på och visar aktuell tid på skärmen i 10 sekunder, sedan återgår den till standby-läget.
- Tiden visas med digitala siffror i den normala banderollstorleken. 12- eller 24-timmarsformatet bestäms enligt formatet för informationen.
- Om användaren trycker på Info-knappen när TV:n är påslagen verkställs den ursprungliga funktionen för Info-knappen.
- Detaljerade beskrivningar
  - Klockprogrammet fungerar efter på/av-inställningarna i fabriksinställningsmenyn.
  - Om klockprogrammet slås på stängs snabblogotypalternativet automatiskt av. (I så fall slås den automatiskt av när TV:n slås på igen, även om du slår på snabblogotypen igen.)
  - Om huvudströmmen slås av behålls endast tidsinställningen på modeller med säkerhetskopieringskondensor och RTC.
  - När en TV i standby-läge visar aktuell tid behålls inställningarna för ljudet avstängt på video och ljud.
  - I så fall hoppas visningen av hotellogotypen över, även om hotellogotypen är aktiverad.
  - Den här funktionen fungerar endast i fristående läge.
  - Specifikationer av övriga knappfunktioner när klockprogrammet körs
  - Info-knappen fungerar som strömbrytaren.
  - Om du trycker på strömbrytaren eller Info-knappen när klockprogrammet körs försätts TV:n i standby-läge.
  - När klockprogrammet körs reagerar inga andra knappar än strömbrytaren och Info-knappen.
  - I så fall fungerar inte påslagningstimern.
  - Avstängningstimern och insomningstimern fungerar.
  - När klockläget i tidmenyn är inställd som manuell upprätthålls tiden för sub micom av RTC-kretsen.
  - Även om aktuell tid inte är konfigurerad visas den på samma sätt som menyn. (--:--)



## Multikods-fjärrkontroll

Multikods-fjärrkontroll är en specialsändare som är utformad att styra flera TV-apparater med en och samma fjärrkontroll. Den här funktionen är användbar när det finns fler än en TV på en plats, exempelvis sjukhus. Apparatens ID-nummer visas i källans skärmmeny. Upp till 9 olika fjärrknappsöverföringar för multikod stöds.

Den initiala ID-koden för varje TV är "0".

ID-koden kan ställas in och återställas i analogt TV-läge eller i PC-läge. (inte tillgängligt för TTX-kanaler eller DTV-kanaler)

- ID-koden kan vara mellan 0 och 9.
- Tryck in knapparna **RETURN + MUTE** längre än sju sekunder samt den sifferknapp du vill ställa in.
- Skärmmenyn för apparatens ID visas i mitten.
- Följande visas: "Fjärrkontrollskoden är inställd på x. Om du vill ändra fjärrkontrollskod ska du ange önskad siffra." (x är siffran) Denna skärmmeny visas tills du tryckt på knappen för att stänga.



Remote control code is set to 0. If you want to change the Remote control code, enter the chosen digit.

- TV:n och fjärrkontrollen kommer t.ex. att ställa in ID-koden 1 om användaren trycker in knappen 1.
- Följande ord kommer att visas: "Fjärrkontrollskoden har ändrats till 1". TV:n kan då bara styras av en fjärrkontroll med samma ID-kod som TV:n.
- Om ID-koden mellan fjärrkontrollen och TV:n inte stämmer överens kommer följande ord att visas: "TV ID x" (x är TV:ns ID)
- Om du vill återställa ID-koden trycker du in knapparna **EXIT + MUTE** längre än sju sekunder. ID-koden för både TV:n och fjärrkontrollen återställs till "0". Meddelandet "Fjärrkontrollens kod är inställd som 0" visas.
- Hur du ställer in eller återställer ID:t varierar beroende på fjärrkontroll. Se tabellen nedan.

## Ställa in klockan



**MENY → System → Time → Clock → Clock Set**

- **Tiden anges**
  - Använd fjärrkontrollens knappar för att välja **Clock** och ställa in tiden.
- **Välj tid för interaktivt läge**
  - Om hotellsystemet överför tidsinformation ställs tiden in automatiskt.
  - Om hotellsystemet inte överför tidsinformation kan tiden inte visas.

🕒 Om tiden är inställd visas klockan på frontpanelen.

### Time

Clock

Sleep Timer

Off

Wake-up Timer

### Clock

Clock Mode

Manual

• Clock Set

• Time Zone

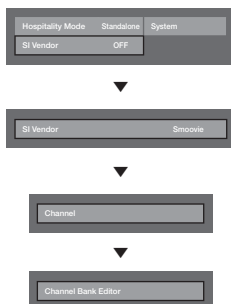
Auto

## Kanalbanksredigerare (endast Smoovie-TV)

Kanalbanksredigeraren är en funktion som redigerar kanaler med 3 olika bankalternativ. Beroende på bankkortet finns det specifika kanaler som hotellkunder kan använda.

### Ställa in kanalbanksredigeraren i fristående läge

1. Öppna menyn för hotell fristående läge genom att trycka på "MUTE+1+1+9+Enter"
2. Välj SI-säljare: "Smoovie"
3. Du kommer att kunna se det nya menyalternativet "Kanalbanksredigerare"
4. Öppna "Kanalbanksredigerare"



<Vissa menyposter kanske inte finns med, beroende på modell och region.>

5. Redigera kanalbanken enligt exemplet nedan.
  - a. Bank1 (Fri kanal): Välj den kanal som ska användas när fjärrkontrollen inte har något kort.
  - b. Bank2 (Familjekort – grönt): Välj den kanal som ska användas när fjärrkontrollen har ett GRÖNT KORT.
  - c. Bank3 (Vuxenkort – rött): Välj en kanal som kan användas när fjärrkontrollen har det RÖDA KORTET.

Channel Bank Edit			
	Bank1 (4)	Bank2 (6)	Bank3 (36)
All	<input type="checkbox"/>	<input type="checkbox"/>	<input checked="" type="checkbox"/>
1 1futech	<input checked="" type="checkbox"/>	<input checked="" type="checkbox"/>	<input checked="" type="checkbox"/>
1 BBC1	<input checked="" type="checkbox"/>	<input checked="" type="checkbox"/>	<input checked="" type="checkbox"/>
2 24ore.tv	<input type="checkbox"/>	<input checked="" type="checkbox"/>	<input checked="" type="checkbox"/>
2 C3	<input type="checkbox"/>	<input checked="" type="checkbox"/>	<input checked="" type="checkbox"/>
3 BBC World	<input type="checkbox"/>	<input checked="" type="checkbox"/>	<input checked="" type="checkbox"/>
3 C5	<input type="checkbox"/>	<input checked="" type="checkbox"/>	<input checked="" type="checkbox"/>
4 Coming Soom	<input type="checkbox"/>	<input type="checkbox"/>	<input checked="" type="checkbox"/>
4 S2	<input type="checkbox"/>	<input type="checkbox"/>	<input checked="" type="checkbox"/>
⬅ Move    ⬅ Select/Deselect    ➡ Return			

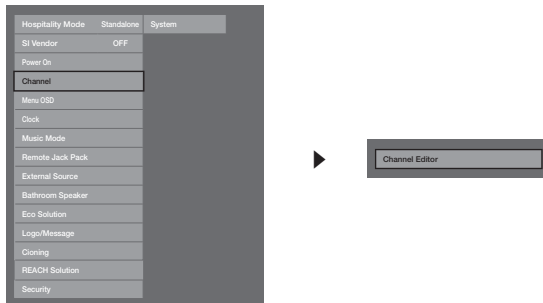
### Referenser vid användning av SMOOVIE-fjärrstyrning

1. Om du väljer SMOOVIE som SI-säljare ska du använda SMOOVIE-fjärrstyrning.
2. Om användare använder de numeriska knapparna på fjärrkontrollen kan de endast välja Bank1-kanaler. Du måste därför använda knapparna för kanal upp/ned om du vill ändra kanal med ett grönt eller rött kort.
3. I kanalguiden eller kanallistan kan användare bara se Bank1-kanallistan.

## Kanalredigerare

Kanalredigeraren redigerar kanalnummer och kanalnamn.

- Använd kanalredigeraren för att sortera kanalerna med användarinställda kanalnummer.



<Vissa menyposter kanske inte finns med, beroende på modell och region.>

### Enkla steg för kanalredigering i fristående läge

Steg	Arbetsgång i stora drag
1	Använd "Automatisk kanallagring" i menyn för hotellalternativ
2	Öppna "Kanalredigerare" i menyn för hotellalternativ
3	Sammanställ en tabell som är kopplad till önskad slutlig kanallista
4	Sortera om kanalerna med knappen <b>TOOLS</b> baserat på den tabell du sammanställt
5	Tryck på knappen <b>EXIT</b> eller <b>RETURN</b> om du vill avsluta.
<Se följande information för bättre förståelse.>	

## Min kanal

Bestämmer land och genre för kanaler som hotellet tillhandahåller. När användaren väljer ett land och en genre visas motsvarande kanaler.

- Du måste välja land först, annars kan du inte ställa in en genre.
- Om du väljer genren som inte har några tillagda kanaler, visar kanallistan alla tillgängliga kanaler.
- Min kanal fungerar endast i fristående läge.
- SI-säljare i fristående läge: Detta fungerar inte om Smoovie har valts.
- Det här finns i Hotellalternativ under Hotellmeny -> Serviceläge och kan slås på eller av.
- Det här alternativet fungerar bara när det är inställt på På.

Kanalkomposition [Genreläge]

Standard	Kategori	Kanalläge	Antennlägesaktivering		Beskrivning
			Antenn/Kabel	Satellit (HC675)	
Hotell	Genre	Alla (standard)	O	O	Tillhandahålla genre och kanalläge efter varje land som installationsansvarig hanterade i fabriksläget.
		Nyheter	O	O	
		Radio	O	O	
		Underhållning	O	O	
		Sport	O	O	
		Hotell	O	O	

\* Angående antalet poster som ska visas i listan, se designdokumentet.

## Knappguide

Knapp	Åtgärd	Nav. hjälp
BLÅ	Återgår till skärmen. (Genreinställning: Senaste land och genre)	Behåll föregående
ENTER	Väljer en post.	Ange
Kanal upp/ned	Flytta markeringen efter sida.	(Ingen guide)
UPP/NED	Navigerar genom varje land och genrelista. (roterande)	Flytta
HÖGER	Väljer den markerade posten och flyttar sedan markeringen till genre-sektionen.	
RETURN	Återgår till skärmen. (Genreinställning: Senaste land och genre)	(Ingen guide)
AVSLUTA	Återgår till skärmen. (Genreinställning: Senaste land och genre)	(Ingen guide)

#### Anteckningar

- Det här avsnittet beskriver layouten på den front-UI som visas när TV:n slås på. (Fabriksläge > Genreläge: Aktivera)
- Genre är en lista som ligger under varje land.
- Sändningsskärmen visar den senast memorerade kanalen.
- Om användaren vill behålla tidigare land och genres kanalkarta ska knapparna "BLÅ", **RETURN** och **EXIT** på fjärrkontrollen användas för att stänga front-UI.

#### Etc.

- Standardmarkering: Senaste minnesposterna (land, genre)
- Tidsgräns (60 sek.)

#### Delar

Nej	Namn	Beskrivning
1	Bakgrundsskärm	Visar den senast memorerade kanalen som visas när TV:n slås på.
2	Funktionstitel	Det här är funktionens namn.
3	Aktuell status	Visar aktuella inställningar för land/genre.
4	Landsposter	Landslistans post visas. Visar det senast valda landet.
5	Genreposter	Genrelistans post visas. Visar tillgängliga genreposter efter varje land som installationsansvarig hanterade i fabriksläget. (tillhandahåll alltid posten "Alla") Visar den senast valda genren.
6	Markera	Om postens titel är för lång för att visa i området fungerar automatiskt textglidning.
7	Indikator	Det här visas om det finns en föregående eller en nästa sida.
8	Nav. hjälp	Knappguiden är högerjusterad.

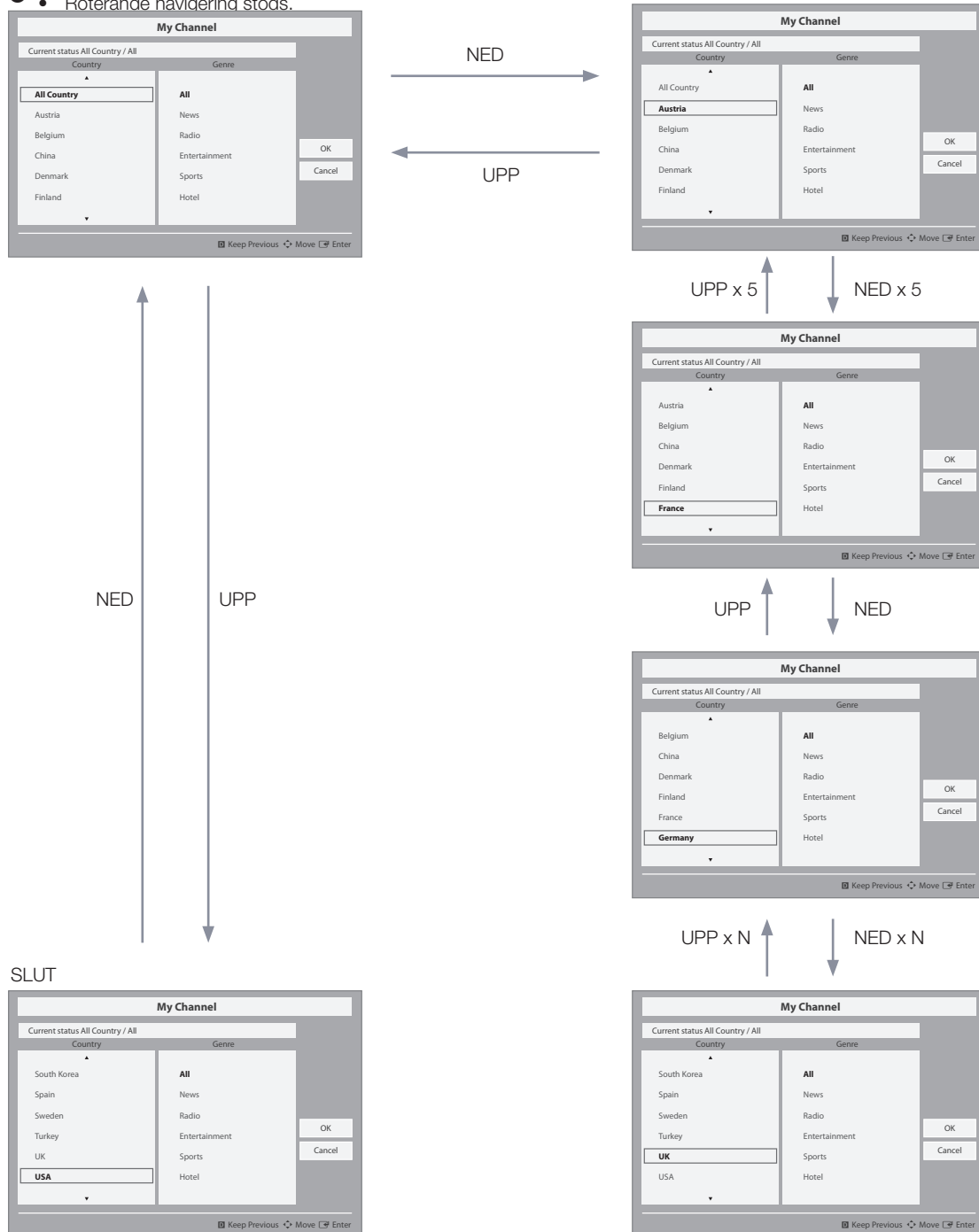


Markera interaktion [landsposter]

- Den här sidan är bara till för att indikera möjliga interaktioner. Den är eventuellt inte exakt likadan som de faktiska skärmarna.

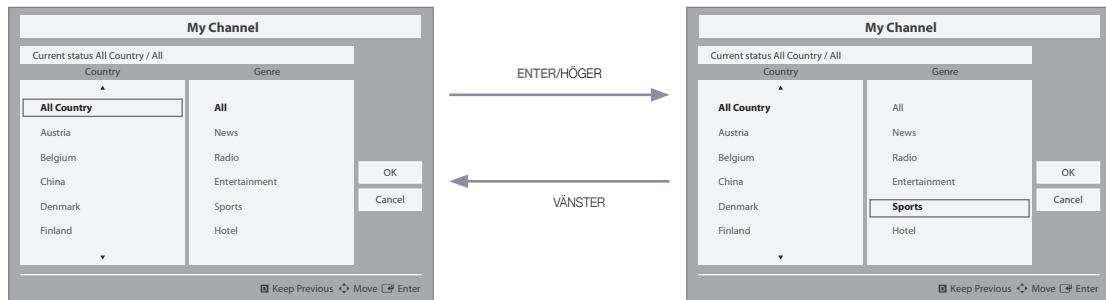
Anteckningar

- Användare kan navigera bland posterna i varje lista för land och genre genom att trycka på fjärrkontrollens pilknappar för upp och ned.
- 1 • Roterande navigering stöds.

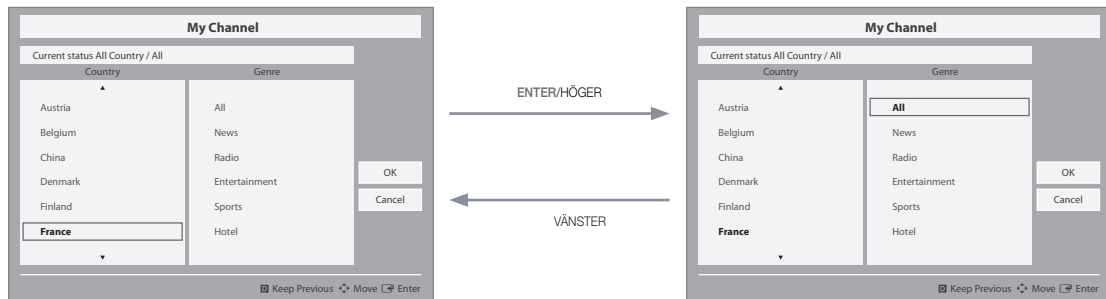


## Markera interaktion [standardgenre]

- Den här sidan är bara till för att indikera möjliga interaktioner. Den är eventuellt inte exakt likadan som de faktiska skärmarna.



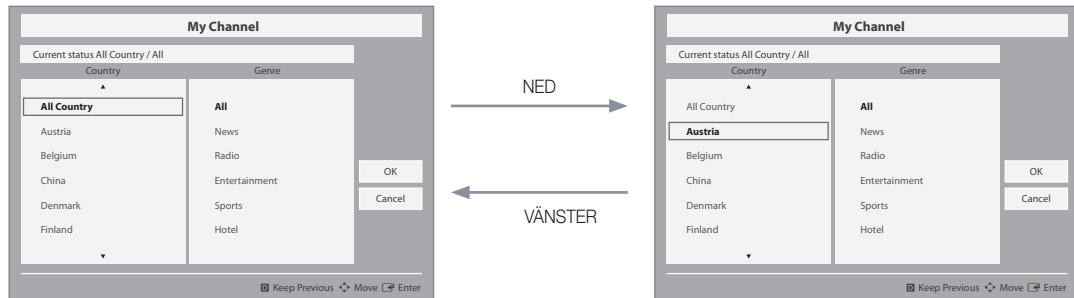
- Aktuellt landsval är markerat.
- Standardmarkering: Aktuellt genreval.



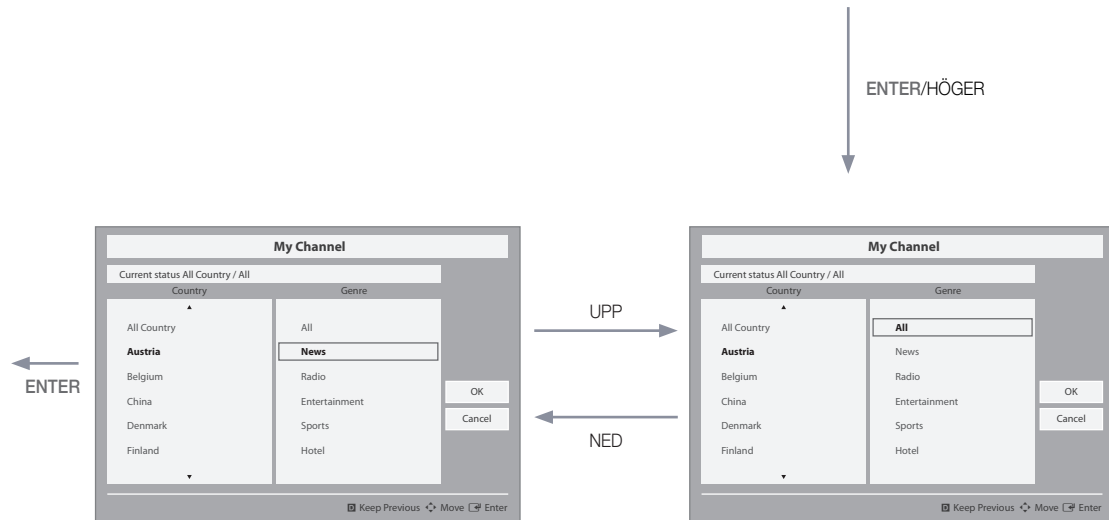
- Verkar vara ett källfel. Det ska vara "Den andra posten för landet är markerad.". Verifiera. (T.ex. Frankrike)
- Standardmarkering: Alla

## Lägesändringsinteraktion 1 (1/2)

- Den här sidan är bara till för att indikera möjliga interaktioner. Den är eventuellt inte exakt likadan som de faktiska skärmarna.



- Aktuellt genreläge: Alla länder/sport



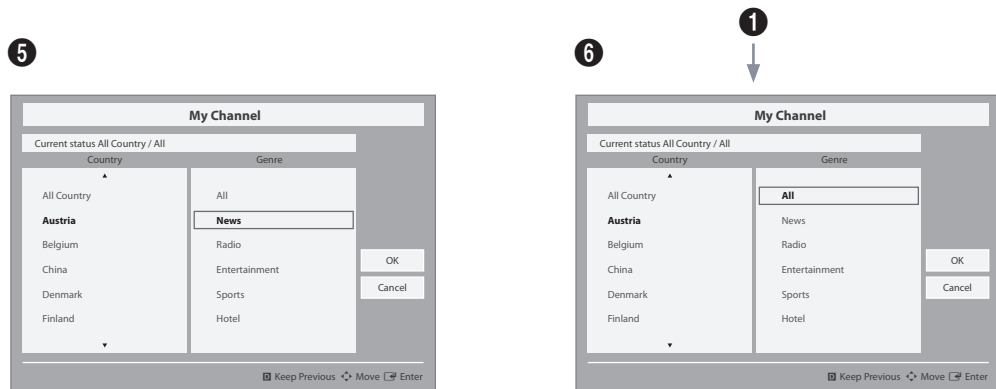
- Om landet har valts flyttar markeringen till genremenyn automatiskt.

ENTER /HÖGER

6

## Lägesändringsinteraktion 1 (2/2)

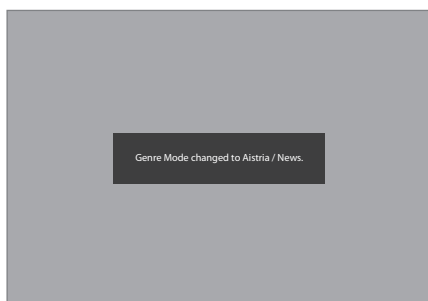
- Den här sidan är bara till för att indikera möjliga interaktioner. Den är eventuellt inte exakt likadan som de faktiska skärmarna.



- Meddelandet att genrelägesändringen är klar visas.
- Tidsgräns (5 sek.)

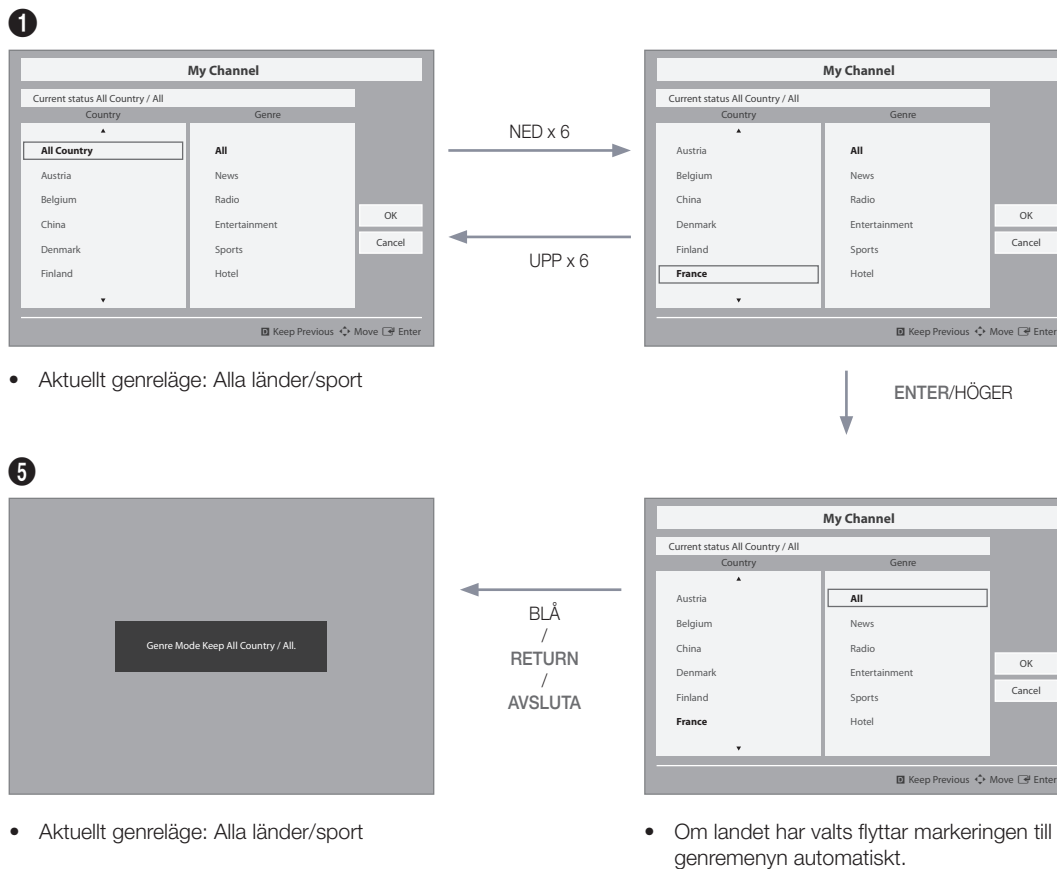
- Om den vänstra knappen trycks in från genre- till landmeny markeras den landspost som är vald.

ENTER/RETURN/Tidsgräns



## Lägesändringsinteraktion 2 (1/2)

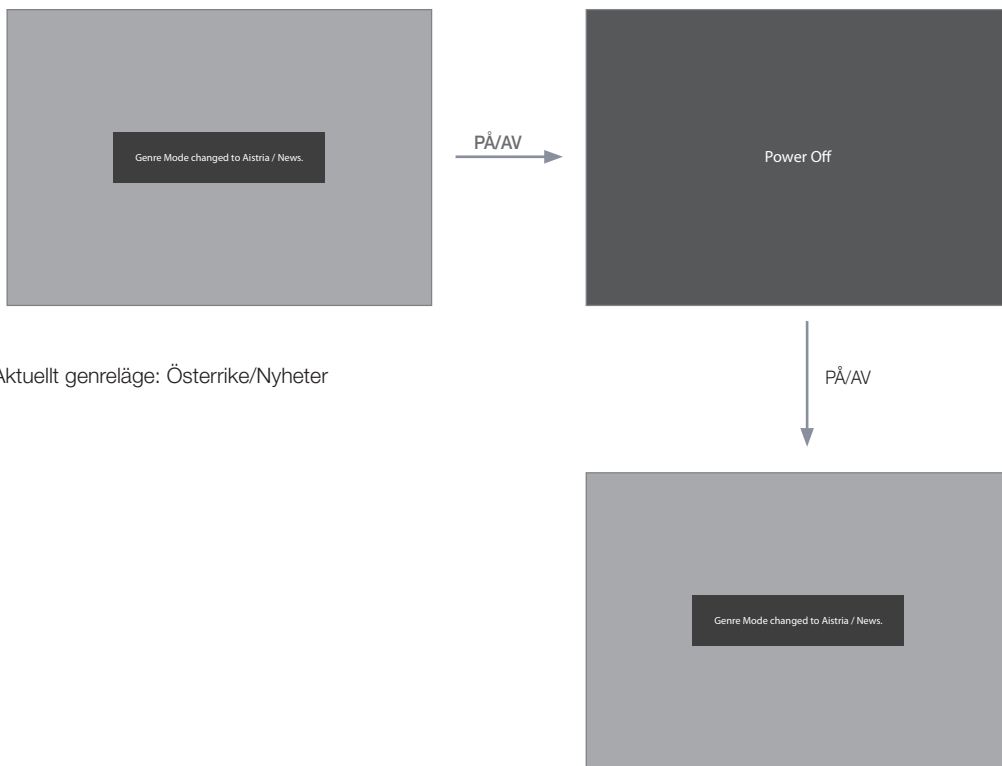
- Den här sidan är bara till för att indikera möjliga interaktioner. Den är eventuellt inte exakt likadan som de faktiska skärmarna.



### Påslagningsscenario [Senaste minne]

- Den här sidan är bara till för att indikera möjliga interaktioner. Den är eventuellt inte exakt likadan som de faktiska skärmarna.

1



- Aktuellt genreläge: Österrike/Nyheter

- Aktuellt genreläge: Österrike/Nyheter

### Genreredigerare

- Valet för land och genre kan göras i menyn för kanallistan.
- Om den röda knappen trycks in aktiveras den underordnade listan för land och där kan användaren bläddra nedåt och välja ett land.
- Val av genre kan göras med knapparna vänster/höger, d.v.s. bläddra horisontalt i menyn för kanallistan.
- Om användaren vill ändra genre eller land när TV:n är påslagen kan det göras med hjälp av den här funktionen.

Channel Genre Edit

Registered	News	Radio	Entertainment	Sports	Hotel
<input type="checkbox"/> 0 C67	<input type="checkbox"/>	<input type="checkbox"/>	<input type="checkbox"/>	<input type="checkbox"/>	<input type="checkbox"/>
<input type="checkbox"/> 1 C--	<input type="checkbox"/>	<input type="checkbox"/>	<input type="checkbox"/>	<input type="checkbox"/>	<input type="checkbox"/>
<input type="checkbox"/> 2 C78	<input type="checkbox"/>	<input type="checkbox"/>	<input type="checkbox"/>	<input type="checkbox"/>	<input type="checkbox"/>

Select All Items On Column   Deselect All Items On Column   Select   Return

- En redigerare för att ange genre för varje hotell-TV-kanal.
- Lagrade kanaler kan läggas till i en särskild genre i genreredigeringsmenyn.
- En kanal kan tillhöra flera genrer.
- Tillgängliga genrealternativ är: Nyheter, radio, underhållning, sport och hotell.
- Genre kan väljas antingen på Mychannels Front-UI eller i kanallistan.
- Den här funktionen sorterar kanaler som tillhör en viss genre i en lista. Gäster kan välja den genre de föredrar och välja kanal genom att bläddra i den sorterade listan.

## Blandad kanalkarta

Den blandade kanalkartan blandar antenn-, kabel- och satellitkanaler

- Funktionen för den blandade kanalkartan ska vara PÅ för att kunna blanda antenn-, kabel- och satellitkanaler.
- Använd kanalredigeraren för att sortera kanalerna efter att du har aktiverat "Blandad kanalmappning" i menyn för hotellalternativ.

## Sound Bar

### • Samsung Sound-Bar & Hotell-TV 2014

- Använd Samsung Sound-Bar & hotell-TV med stöd för HDMI 1.4 om du vill lyssna på TV-ljud på Sound-Bar med en HDMI-kabel.
- Modell som stöds.
  - Sound-Bar: HW-F350/F450/F550

### • Användning av "hotelläge" från Sound Bar

- Följande TV-hotellalternativ måste vara förinställda.
  - Hotellalternativ → Ström på → Ström PÅ-volym = "Aktivera"/Ström PÅ-vol/Max-vol
  - Hotellalternativ → Extern enhet → Sound Bar ut = "På"
- Anslut en HDMI-kabel från HDMI OUT-porten på Sound-BAR till HDMI1-porten på hotell-TV:n.
- Efter att du har anslutit till 2014 års hotell-TV via en HDMI-kabel detekterar Sound-Bar automatiskt TV:n när den slås på och konverteras sedan till "hotelläge" av sig själv.
- Ändringen av påslagningsvolym och maxvolym på TV:n används för ansluten sound-bar, eftersom TV:n startar två gånger.

### • Egenskaper för "Hotelläge" i Sound Bar

- Synkroniserad på-/avstängning med TV:n.
- HDMI\_CEC aktiverad.
- Endast tillgänglig "HDMI OUT"-port. (Andra ingångar inaktiveras)
- Synkroniserad volym för "påslagning" och "max" med TV:n. (Sound-Bars volym ställs in på halva TV:ns ljudvolym)
- Den inställbara volymen för "påslagning" och "max" som förvärvades från TV:ns hotellalternativmeny. (Volym för Sound-Bar=TV-volym/2)  
Ex.) Om volyminställningarna på TV:n är "påslagningsvolym=20 och maxvolym=90" fungerar Sound bar som påslagningsvolym=10, maxvolym=45.

\*Den här funktionen kan variera beroende på modell.



## Installera väggfästet

Objekt för väggmontering (säljs separat) gör det möjligt för dig att montera TV:n på väggen. Detaljerad information om hur du utför en väggmontering finns i de medföljande anvisningarna för väggmontering. Kontakta en tekniker för montering av väggfästet. Vi rekommenderar att du inte gör detta själv.

Samsung Electronics är inte ansvariga för skador på produkten eller personlig skada på dig själv eller andra om du väljer att montera TV:n själv.

### Specifikationer för väggmonteringssats (VESA)

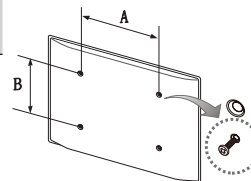
🔧 Väggmonteringssatsen medföljer inte utan säljs separat.

Installera väggfästet på en fast vägg som är helt lodrät mot golvet. Vid montering i andra byggmaterial ska du kontakta närmaste återförsäljare. Om den installeras i ett tak eller en vägg som lutar kan det resultera i allvarlig personskada.

#### 🔧 OBS!

- Standardmåttan för väggmonteringskitet visas i tabellen nedan.
- Vid köp av vår väggmonteringssats medföljer en detaljerad installationsmanual och alla nödvändiga delar för montering.
- Använd inte skruvar som inte efterlever VESA-standarderna för skruvspecifikationer.
- Använd inte skruvar som är längre än standardmåttan, eftersom de kan orsaka skada inne i TV:n.
- För väggmonteringar som inte efterlever VESA-standarderna för skruvspecifikationer kan skruvarnas längd variera beroende på specifikationerna.
- Skruva inte i skruvarna för hårt. Det kan skada produkten eller orsaka att den faller, vilket kan leda till personskada. Samsung kan inte hållas ansvarigt för den här typen av olyckor.
- Samsung kan inte hållas ansvarigt för produkt- eller personskada som uppstår till följd av att en väggmontering används som inte är VESA-certifierad eller om kunden underlåter att följa produktinstallationsbeskrivningarna.
- Överskrid inte en lutning på 15 grader vid montering av den här TV:n.

tum	VESA-spec. (A * B)	Standardskruv	Kvantitet
22	75 x 75	M4	4
28	100 x 100		
32~40	200 X 200	M8	
46~48	400 X 400		



Installera inte väggmonteringssatsen när TV:n är påslagen. Det kan leda till personskada på grund av elektriska stötar.

## Montera TV:n mot väggen



**Obs!:** Om du drar i, trycker på eller klättrar på TV:n kan det göra att den faller ned. Se till att barn inte hänger på eller ruckar på TV:n; om de gör det kan det göra att TV:n välter och detta kan leda till allvarlig skada eller till och med dödsfall. Följ alla säkerhetsanvisningar som tillhandahålls i säkerhetsbladet. För ökad stabilitet ska du installera antifallenheten enligt följande.

### Så här gör du för att undvika att TV:n faller ned:

1. Skruva i skruvarna ordentligt i klämmorna och dra åt dem mot väggen. Se till att skruvarna har skruvats fast ordentligt i väggen.
  - Det kan krävas ytterligare material, såsom förankringar, beroende på typ av vägg.
  - Eftersom nödvändiga klämmor, skruvar och band inte medföljer måste dessa köpas separat.
2. Ta bort skruvarna från TV:ns baksida i mitten, skruva fast dem i klämmorna och dra sedan åt skruvarna i TV:n igen.
  - Skruvar kanske inte medföljer produkten. I så fall ska du köpa skruvar med följande specifikationer.
3. Anslut klämmorna ordentligt mot TV:n och dra sedan åt med ett starkt band och knyt bandet ordentligt.
  - **OBS!**
    - Installera TV:n ordentligt mot väggen så att den inte faller ned baklänges.
    - Det är säkert att ansluta bandet så att klämmorna som sitter fast i väggen är i samma nivå eller lägre än klämmorna som sitter fast i TV:n.
    - Knyt upp bandet innan du flyttar TV:n.
4. Se till att alla anslutningar sitter fast ordentligt. Kontrollera anslutningarna så att det inte finns risk att de släpper eller sitter för löst. Om du har några frågor angående säkerheten för dina anslutningar ska du kontakta en professionell fackman.

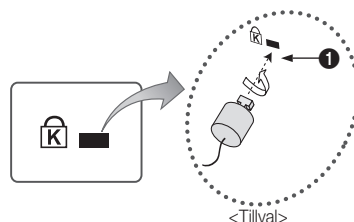
## Antistöld Kensington-lås

Kensington-låset tillhandahålls inte av Samsung. Det är en enhet som används för att fysiskt låsa systemet när det används på en allmän plats. Utseende och låsmetod kan skilja sig från bilden beroende på tillverkare. Se bruksanvisningen som medföljer Kensington-låset för rätt användning.

Följ stegen nedan för att låsa produkten:

Titta efter symbolen "K" på TV:ns baksida. Intill symbolen "K" finns en Kensingtonskåra.

1. Vira Kensingtonlåskabeln runt ett stort, fast föremål som en stol eller ett bord.
2. För in änden av kabeln med låste fäst runt ögla på Kensingtonlåskabeln.
3. För in låsenheten i Kensingtonskåran på produkten (1).
4. Lås låset.
  - Det här är allmänna anvisningar. Exakta anvisningar hittar du i bruksanvisningen som medföljde låsenheten.
  - Låsenheten måste köpas separat.
  - Placeringen av Kensington-låset kan variera beroende på modell.



## Specifikationer

Alternativ		Specifikation	Kommentar
TV-system		PAL, SECAM DVB-TC, DTMB (Hongkong), DVB-T2CS2	
Audio ut	Högtalare ut	22 tum: 3W x 2, 28 tum: 5W X 2	HG32*C470 är 5W X 2, den andra är 32 tum på 10W X 2
		40 tum/46 tum/48 tum: 10W X 2	
	Variable-ljud	4W mono 8 ohm SPK'	Utgående telefonuttag BTL-ljudutgång
Ineffekt	PC	D-sub, Audio-V/H	
	A/V	Audio Video-uttag	
	HDMI	Kompatibel med HDMI-specifikationerna	
	Antenn	75 Ohm obalanserad, Din-uttag, F-uttag	
DATA	DATA	RJ-12	
	RJP	RS232	
Drifttemperatur		10 °C–40 °C (50 °F–104 °F)	
Luftfuktighet vid drift		10% ~ 80%	icke-kondenserande
Temperatur vid förvaring		–20 °C – 45 °C (–4 °F – 113 °F)	
Luftfuktighet vid förvaring		5% ~ 95%	icke-kondenserande

🔗 Utseendet och specifikationerna kan ändras utan föregående meddelande.

🔗 Information om effektspecifikationer och effektförbrukningen finns på etiketten som sitter på produkten.

🔗 Ovanstående specifikationer kan variera beroende på modell.

## Videoformat som stöds

Filtillägg	Innehåll	Videokodex	Upplösning	Ramhastighet (bps)	Bitshastighet (Mbps)	Ljudkodex
*.avi/*.mkv *.asf/*.wmv *.mp4/*.3gp *.vro/*.mpg *.mpeg/*.ts *.tp/*.trp *.mov/*.flv *.vob/*.svi *.divx	AVI	DivX 3.11/4.x/5.x/6.x	1 920 x 1 080	6~30	30	AC3
	MKV	MPEG4 SP/ASP				LPCM
	ASF	H.264 BP/MP/HP				ADPCM
	MP4	Motion JPEG	640 x 480		8	(IMA, MS)
	3GP	Window Media Video v9	1 920 x 1 080		30	AAC
	MOV	MPEG2				HE-AAC
	FLV	MPEG1				WMA
	VRO					DD+
	VOB					MPEG (MP3)
	PS					DTS (Core)
	TS	G.711 (A-Law, μ-Law)				
*.webm	WebM	VP8		20	Vorbis	

### Andra restriktioner

- Videoinnehåll spelas inte eller spelas inte korrekt om det är ett fel i innehållet eller behållaren.
- Ljud eller video kanske inte fungerar om innehållet har en standardbithastighet/-bildrutehastighet som ligger över den kompatibla bildrutehastigheten/sek. som är listad i tabellen.
- Om det finns fel i indextabellen så stöds inte funktionen för sökning (hopp).
- Vissa USB-/digitalkameraenheter kanske inte är kompatibla med spelaren.
- Menyerna kan visas senare om videon är större än 10 Mbps (bithastighet).

Videokodex	Audioavkodare
<ul style="list-style-type: none"> <li>• Stöder upp till H.264, nivå 4.1 (FMO/ASO/RS stöds inte.)</li> <li>• bildrutehastighet: <ul style="list-style-type: none"> <li>– Under 1 280 x 720: 60 bildrutor max</li> <li>– Över 1 280 x 720: 30 bildrutor max</li> </ul> </li> <li>• VC1 AP L4 stöds inte.</li> <li>• GMC stöds inte.</li> </ul>	<ul style="list-style-type: none"> <li>• WMA 10 Pro stöder upp till 5.1-kanalslösning och M2-profil.</li> <li>• WMA förlustfritt ljud stöds inte.</li> <li>• Vorbis stöder upp till 2-kanaligt.</li> <li>• DD+ stöder upp till 5.1-kanal.</li> </ul>

## Undertextningsformat som stöds

### Externt

Namn	Filtillägg
MPEG-4 timed text	.txt
SAMI	.smi
SubRip	.srt
SubViewer	.sub
Micro DVD	.sub eller .txt
SubStation Alpha	.ssa
Advanced SubStation Alpha	.ass
Powerdivx	.psb

### Intern

Namn	Innehåll	Format
Xsub	AVI	Bildformat
SubStation Alpha	MKV	Textformat
Advanced SubStation Alpha	MKV	Textformat
SubRip	MKV	Textformat
MPEG-4 timed text	MP4	Textformat

## Fotoformat som stöds

Filtillägg	Typ	Upplösning
*.jpg *.jpeg	JPEG	15 360 X 8 640
*.bmp	BMP	4 096 X 4 096
*.mpo	MPO	15 360 X 8 640

## Musikformat som stöds

Filtillägg	Typ	Kodex	Anmärkning
*.mp3	MPEG	MPEG1 Audio Layer 3	
*.m4a *.mpa *.aac	MPEG4	AAC	
*.flac	FLAC	FLAC	Stöder upp till 2 kanaler
*.ogg	OGG	Vorbis	Stöder upp till 2 kanaler
*.wma	WMA	WMA	WMA 10 PRO stöder upp till 5.1-kanalslösning och M2-profil. (WMA lossless audio stöds inte.)
*.wav	wav	wav	
*.mid *.midi	mid	mid	Stöder inte sökning



## Kontakta SAMSUNG ÖVER HELA VÄRLDEN

Kontakta SAMSUNGs kundtjänst om du har frågor eller kommentarer angående Samsungs produkter.

Land	Kundcenter ☎	Hemsida
AUSTRIA	0800 - SAMSUNG (0800 - 7267864)	<a href="http://www.samsung.com/at/support">www.samsung.com/at/support</a>
BELGIUM	02-201-24-18	<a href="http://www.samsung.com/be/support">www.samsung.com/be/support</a> (Dutch) <a href="http://www.samsung.com/be_fr/support">www.samsung.com/be_fr/support</a> (French)
BOSNIA	051 331 999	<a href="http://www.samsung.com/support">www.samsung.com/support</a>
BULGARIA	07001 33 11 , sharing cost	<a href="http://www.samsung.com/bg/support">www.samsung.com/bg/support</a>
CROATIA	062 726 786	<a href="http://www.samsung.com/hr/support">www.samsung.com/hr/support</a>
CZECH	800 - SAMSUNG (800-726786) Samsung Electronics Czech and Slovak, s.r.o. V Parku 2343/24, 148 00 - Praha 4	<a href="http://www.samsung.com/cz/support">www.samsung.com/cz/support</a>
DENMARK	70 70 19 70	<a href="http://www.samsung.com/dk/support">www.samsung.com/dk/support</a>
FINLAND	030-6227 515	<a href="http://www.samsung.com/fi/support">www.samsung.com/fi/support</a>
FRANCE	01 48 63 00 00	<a href="http://www.samsung.com/fr/support">www.samsung.com/fr/support</a>
GERMANY	0180 6 SAMSUNG bzw. 0180 6 7267864* [HHP] 0180 6 M SAMSUNG bzw. (*0,20 €/Anruf aus dem dt. Festnetz, aus dem Mobilfunk max. 0,60 €/Anruf)	<a href="http://www.samsung.com/de/support">www.samsung.com/de/support</a>
CYPRUS	8009 4000 only from landline, toll free	<a href="http://www.samsung.com/gr/support">www.samsung.com/gr/support</a>
GREECE	80111-SAMSUNG (80111 726 7864) only from land line (+30) 210 6897691 from mobile and land line	
HUNGARY	0680SAMSUNG (0680-726-786) 0680PREMIUM (0680-773-648)	<a href="http://www.samsung.com/hu/support">http://www.samsung.com/hu/support</a>
ITALIA	800-SAMSUNG (726-7864) [HHP] 800.Msamsung (800.67267864)	<a href="http://www.samsung.com/it/support">www.samsung.com/it/support</a>
LUXEMBURG	261 03 710	<a href="http://www.samsung.com/support">www.samsung.com/support</a>
MONTENEGRO	020 405 888	<a href="http://www.samsung.com/support">www.samsung.com/support</a>
SLOVENIA	080 697 267 090 726 786	<a href="http://www.samsung.com/si/support">www.samsung.com/si/support</a>
NETHERLANDS	0900-SAMSUNG (0900-7267864) (€ 0,10/Min)	<a href="http://www.samsung.com/nl/support">www.samsung.com/nl/support</a>
NORWAY	815 56480	<a href="http://www.samsung.com/no/support">www.samsung.com/no/support</a>
POLAND	0 801-172-678* lub +48 22 607-93-33 ** [HHP] 0 801-672-678* lub +48 22 607-93-33** *(całkowity koszt połączenia jak za 1 impuls według taryfy operatora) ** (koszt połączenia według taryfy operatora)	<a href="http://www.samsung.com/pl/support">www.samsung.com/pl/support</a>
PORTUGAL	808 20 7267	<a href="http://www.samsung.com/pt/support">www.samsung.com/pt/support</a>
ROMANIA	08008 SAMSUNG (08008 726 7864) TOLL FREE No.	<a href="http://www.samsung.com/ro/support">www.samsung.com/ro/support</a>
SERBIA	011 321 6899	<a href="http://www.samsung.com/rs/support">www.samsung.com/rs/support</a>
SLOVAKIA	0800 - SAMSUNG (0800-726 786)	<a href="http://www.samsung.com/sk/support">www.samsung.com/sk/support</a>
SPAIN	0034902172678 [HHP] 0034902167267	<a href="http://www.samsung.com/es/support">www.samsung.com/es/support</a>
SWEDEN	0771 726 7864 (SAMSUNG)	<a href="http://www.samsung.com/se/support">www.samsung.com/se/support</a>
SWITZERLAND	0848 726 78 64 (0848-SAMSUNG)	<a href="http://www.samsung.com/ch/support">www.samsung.com/ch/support</a> (German) <a href="http://www.samsung.com/ch_fr/support">www.samsung.com/ch_fr/support</a> (French)
U.K	0330 SAMSUNG (7267864)	<a href="http://www.samsung.com/uk/support">www.samsung.com/uk/support</a>
EIRE	0818 717100	<a href="http://www.samsung.com/ie/support">www.samsung.com/ie/support</a>
LITHUANIA	8-800-77777	<a href="http://www.samsung.com/lt/support">www.samsung.com/lt/support</a>
LATVIA	8000-7267	<a href="http://www.samsung.com/lv/support">www.samsung.com/lv/support</a>
ESTONIA	800-7267	<a href="http://www.samsung.com/ee/support">www.samsung.com/ee/support</a>
TURKEY	444 77 11	<a href="http://www.samsung.com/tr/support">www.samsung.com/tr/support</a>

© 2014 Samsung Electronics Co., Ltd. All rights reserved.